

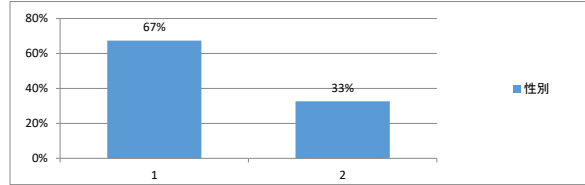
## 千葉ポートアリーナ定期アンケート集計報告

実施期間 令和2年9月11日(金) ～ 10月15日(木)  
回収回答数 150 件

### 1 ご自身のことについて

#### (1) 性別

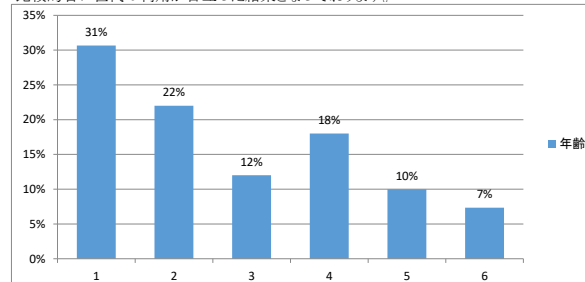
1	男	101 件	67%		
2	女	49 件	33%	未回答	0 件
		150 件			



#### (2) 年齢

1	10代	46 件	31%		
2	20代	33 件	22%		
3	30代	18 件	12%		
4	40代	27 件	18%		
5	50代	15 件	10%		
6	60歳以上	11 件	7%	未回答	0 件
		150 件			

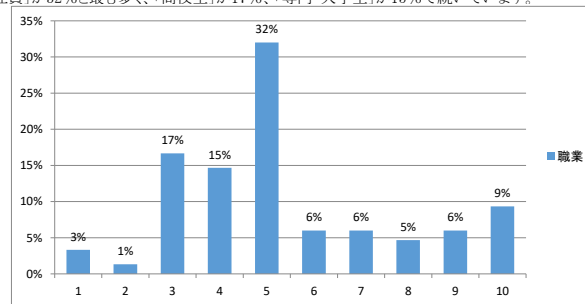
「10代」が31%と最も多く、次いで「20代」が22%、「40代」が18%で続いています。  
比較的若い世代の利用が目立った結果となっております。



#### (3) 職業について

1	小学生	5 件	3%		
2	中学生	2 件	1%		
3	高校生	25 件	17%		
4	専門・大学生	22 件	15%		
5	会社員	48 件	32%		
6	公務員	9 件	6%		
7	自営業	9 件	6%		
8	アルバイト	7 件	5%		
9	主婦	9 件	6%		
10	その他	14 件	9%	未回答	0 件
		150 件			

「会社員」が32%と最も多く、「高校生」が17%、「専門・大学生」が15%で続いています。



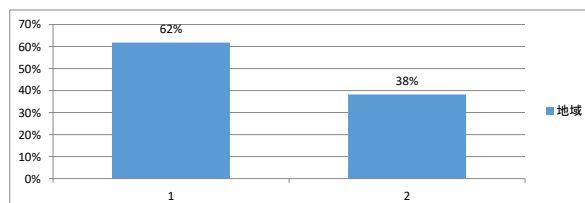
#### (4) 居住地

1	千葉市内	89 件	62%		
2	千葉市外	55 件	38%	未回答	6 件
		144 件			

千葉市内: 中央区41、美浜区7、稲毛区11、花見川区2、若葉区7、緑区2、未記入19

千葉市外: 船橋市9、習志野市3、四街道市5、八千代市3、浦安市2、市川市2、佐倉市2、松戸市1、東金市1、市原市1、八街市1、木更津市1、茂原市1、印西市1、東京都4、未記入16

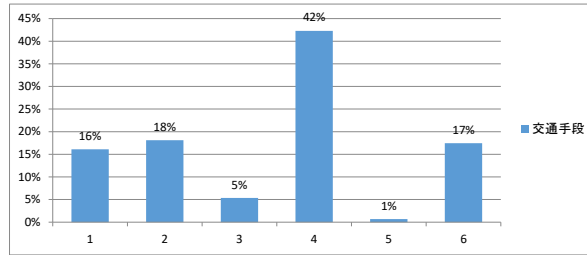
居住区域・活動実態の調査結果をもとに、今後の事業企画の参考とさせていただきます。



(5) 施設までの交通手段

1	徒歩	24 件	16%
2	自転車	27 件	18%
3	オートバイ	8 件	5%
4	自動車	63 件	42%
5	バス	1 件	1%
6	電車・モノレール	26 件	17%
		149 件	未回答 1 件

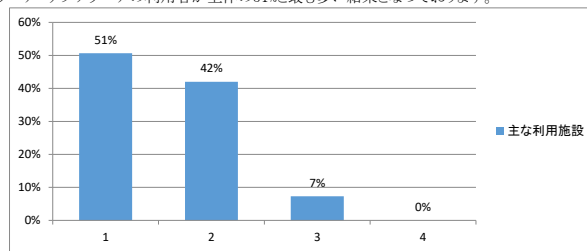
「自動車」が42%と最も多く、「自転車」が18%、「電車・モノレール」が17%が続いています。



(6) 主な利用施設

1	メインアリーナ・サブアリーナ	76 件	51%
2	トレーニング室(1)	63 件	42%
3	トレーニング室(2)	11 件	7%
4	その他	0 件	0%
		150 件	未回答 0 件

メインアリーナ・サブアリーナの利用者が全体の51%と最も多い結果となっております。

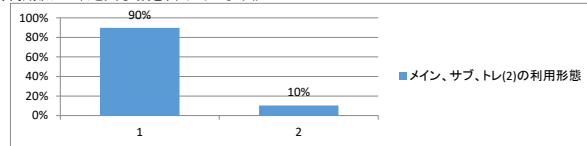


(7) 利用形態について

・メインアリーナ、サブアリーナ、トレーニング室(2)を利用される方

1	専用利用	78 件	90%
2	個人利用	9 件	10%
		87 件	未回答 0 件

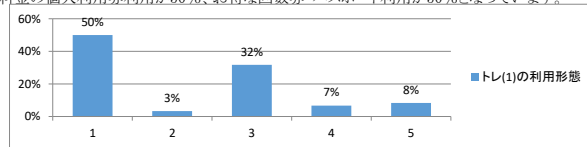
「専用利用」が90%と大多数を占めています。



・トレーニング室(1)を利用される方

1	個人利用券	30 件	50%
2	回数券	2 件	3%
3	3ヶ月パスポート	19 件	32%
4	6ヶ月パスポート	4 件	7%
5	年間パスポート	5 件	8%
		60 件	未回答 3 件

通常料金の個人利用券利用が50%、お得な回数券・パスポート利用が50%となっております。

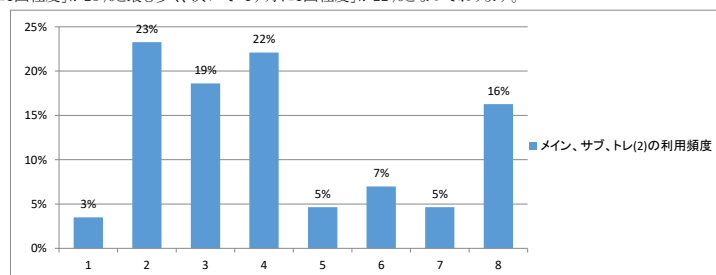


(8) 利用頻度について

・メインアリーナ、サブアリーナ、トレーニング室(2)を利用される方

1	週に2回以上	3 件	3%
2	週に1回程度	20 件	23%
3	2週に1回程度	16 件	19%
4	1ヶ月に1回程度	19 件	22%
5	3ヶ月に1回程度	4 件	5%
6	6ヶ月に1回程度	6 件	7%
7	年に1回程度	4 件	5%
8	初めて	14 件	16%
		86 件	未回答 1 件

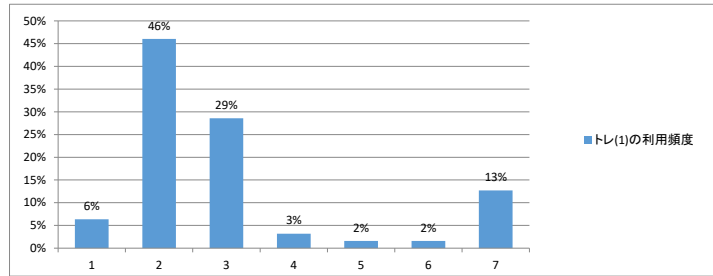
「週に1回程度」が23%と最も多く、次いで「1ヶ月に1回程度」が22%となっております。



・トレーニング室(1)を利用される方

1	週に5日以上	4件	6%
2	週に3日程度	29件	46%
3	週に1日程度	18件	29%
4	2週に1日程度	2件	3%
5	1ヶ月に1日程度	1件	2%
6	3ヶ月に1日程度	1件	2%
7	初めて	8件	13%
		63件	未回答 0件

「週に3日程度」が46%と最も多く、全体の8割が毎週トレーニングを実施している結果となっております。

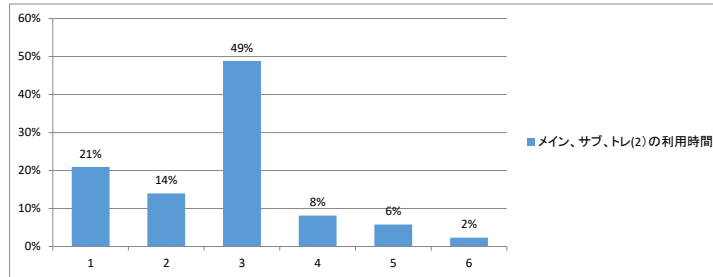


(9)利用時間について

・メインアリーナ、サブアリーナ、トレーニング室(2)を利用される方

1	9時～13時(午前)	18件	21%
2	13時～17時(午後)	12件	14%
3	17時～21時(夜間)	42件	49%
4	9時～17時	7件	8%
5	13時～21時	5件	6%
6	9時～21時	2件	2%
		86件	未回答 1件

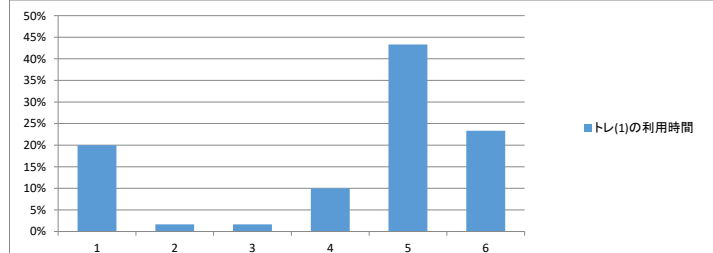
「17時～21時(夜間)」が49%と、最も多い結果となっております。



・トレーニング室(1)を利用される方

1	9時～11時	12件	20%
2	11時～13時	1件	2%
3	13時～15時	1件	2%
4	15時～17時	6件	10%
5	17時～19時	26件	43%
6	19時～21時	14件	23%
		60件	未回答 3件

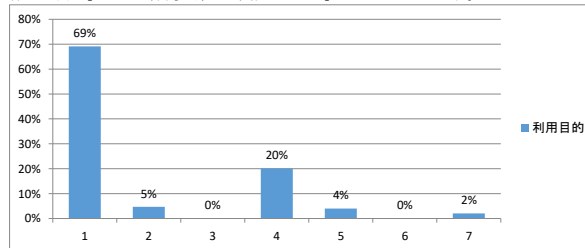
「17時～21時(夜間)」が43%と、最も多い結果となっております。



(10)利用目的について(複数回答あり)

1	競技力・体力の向上	103件	69%
2	体育授業・学校行事への参加	7件	5%
3	会社の親睦イベントへの参加	0件	0%
4	健康維持のため	30件	20%
5	ダイエット	6件	4%
6	リハビリ	0件	0%
7	その他	3件	2%
		149件	未回答 1件

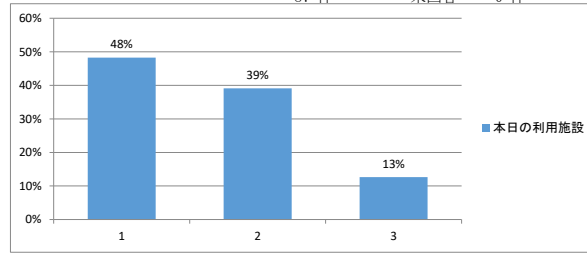
「競技力・体力の向上」が69%と最も多く、「健康維持のため」が20%となっております。



2 メインアリーナ、サブアリーナ、トレーニング室(2)について ※利用されない方は回答不要

(1) 本日の利用施設について

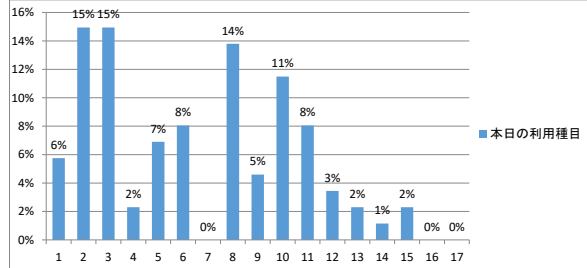
1	メインアリーナ	42 件	48%
2	サブアリーナ	34 件	39%
3	トレーニング室(2)	11 件	13%
		87 件	未回答 0 件



(2) 本日のご利用種目について

1	バレーボール	5 件	6%
2	バスケットボール	13 件	15%
3	フットサル	13 件	15%
4	ハンドボール	2 件	2%
5	卓球	6 件	7%
6	パドミントン	7 件	8%
7	ソフトテニス	0 件	0%
8	新体操	12 件	14%
9	バントワリング	4 件	5%
10	マーチング	10 件	11%
11	ダンス	7 件	8%
12	ボッチャ	3 件	3%
13	重いすバスケットボール	2 件	2%
14	運動会	1 件	1%
15	その他	2 件	2%
16	大会、イベントの観覧	0 件	0%
17	スポーツ以外での利用	0 件	0%
		87 件	未回答 0 件

「バスケットボール」、「フットサル」が15%と最も多く、以下、「新体操」が14%、「マーチング」が11%と続いております。

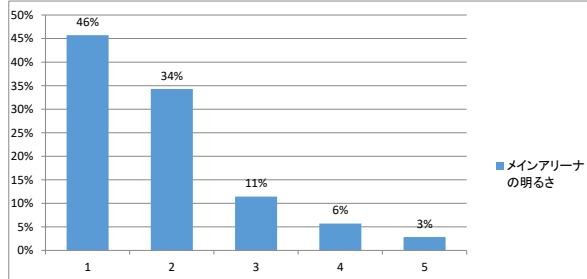


(3) 施設内の明るさについて

・メインアリーナ

1	非常に良い	16 件	46%
2	まあまあ良い	12 件	34%
3	普通	4 件	11%
4	やや暗い	2 件	6%
5	暗い	1 件	3%
		35 件	未回答 7 件

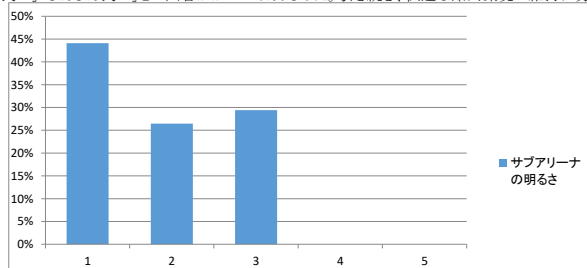
「非常に良い」「まあまあ良い」との回答が80%でありました。一方で、「やや暗い」、「暗い」との回答が9%ありました。定期的な照度測定を実施し、快適な館内環境の維持に努めてまいります。



・サブアリーナ

1	非常に良い	15 件	44%
2	まあまあ良い	9 件	26%
3	普通	10 件	29%
4	やや暗い	0 件	0%
5	暗い	0 件	0%
		34 件	未回答 0 件

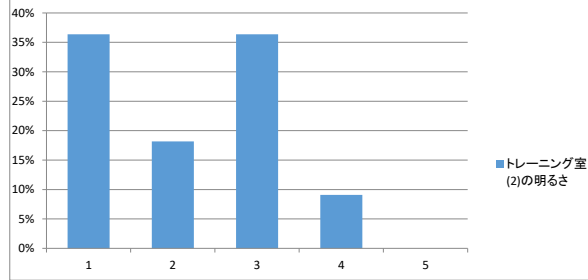
「非常に良い」「まあまあ良い」との回答が70%でありました。引き続き、快適な館内環境の維持に努めてまいります。



・トレーニング室(2)

1	非常に良い	4件	36%
2	まあまあ良い	2件	18%
3	普通	4件	36%
4	やや暗い	1件	9%
5	暗い	0件	0%
		11件	未回答 0件

「非常に良い」、「まあまあ良い」との回答が54%でありました。引き続き、室内の照度に気をつけながら、快適な館内環境維持に努めてまいります。

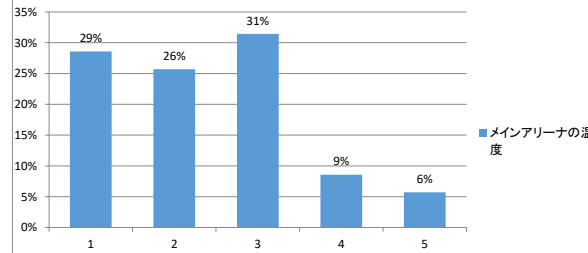


(4) 施設内の温度について

・メインアリーナ

1	快適	10件	29%
2	まあまあ快適	9件	26%
3	普通	11件	31%
4	やや不快	3件	9%
5	不快	2件	6%
		35件	未回答 7件

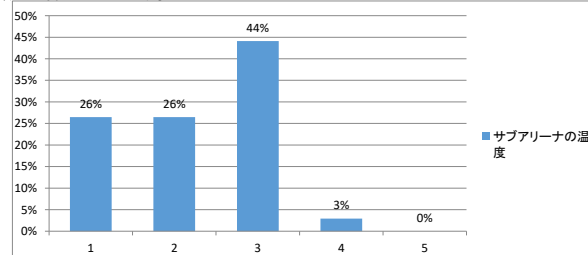
「快適」、「まあまあ快適」との回答が55%でありました。一方で、「やや不快」、「不快」との回答が15%ありました。冷房が有料のため、可能な限りドア開放等による換気を行うなど、施設内の温度管理に努めてまいります。



・サブアリーナ

1	快適	9件	26%
2	まあまあ快適	9件	26%
3	普通	15件	44%
4	やや不快	1件	3%
5	不快	0件	0%
		34件	未回答 0件

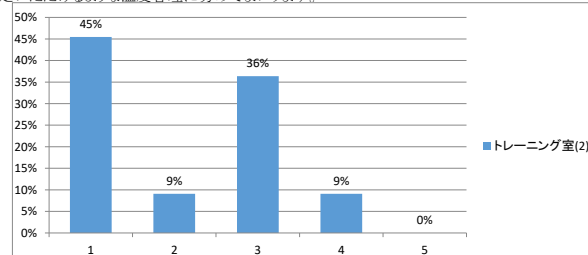
「快適」、「まあまあ快適」との回答が52%ありました。引き続き、利用者の皆様にご満足いただけるよう施設内の温度管理に努めてまいります。



・トレーニング室(2)

1	快適	5件	45%
2	まあまあ快適	1件	9%
3	普通	4件	36%
4	やや不快	1件	9%
5	不快	0件	0%
		11件	未回答 0件

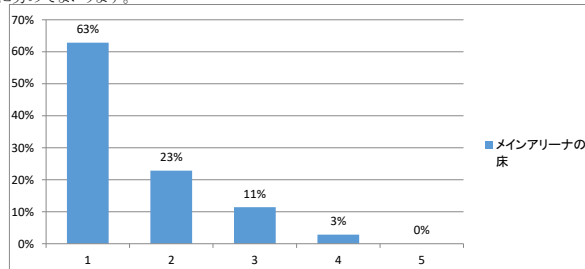
「快適」、「まあまあ快適」との回答が54%でありました。引き続き、利用者の皆様の声に気を配りながら、ご満足いただけるような温度管理に努めてまいります。



(5)フロア(床)の状態について  
・メインアリーナ

1	良い	22件	63%
2	まあまあ良い	8件	23%
3	普通	4件	11%
4	やや悪い	1件	3%
5	悪い	0件	0%
		35件	未回答 7件

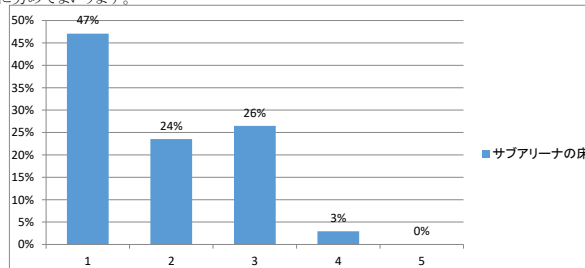
「良い」、「まあまあ良い」との回答が86%でありました。引き続き、利用者の皆様にご満足いただけるようなフロア管理に努めてまいります。



・サブアリーナ

1	良い	16件	47%
2	まあまあ良い	8件	24%
3	普通	9件	26%
4	やや悪い	1件	3%
5	悪い	0件	0%
		34件	未回答 0件

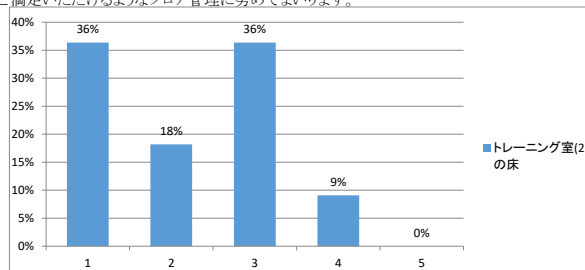
「良い」、「まあまあ良い」との回答が71%でありました。引き続き、利用者の皆様にご満足いただけるようなフロア管理に努めてまいります。



・トレーニング室(2)

1	良い	4件	36%
2	まあまあ良い	2件	18%
3	普通	4件	36%
4	やや悪い	1件	9%
5	悪い	0件	0%
		11件	未回答 0件

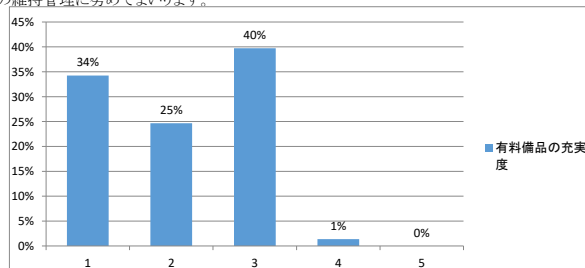
「良い」、「まあまあ良い」との回答が54%でありました。引き続き、フロアの状態に気を配りながら、利用者の皆様ご満足いただけるようなフロア管理に努めてまいります。



(6)有料設備(各種競技用具、放送設備、机・イス等)の充実度について

1	良い	25件	34%
2	まあまあ良い	18件	25%
3	普通	29件	40%
4	やや悪い	1件	1%
5	悪い	0件	0%
		73件	未回答 14件

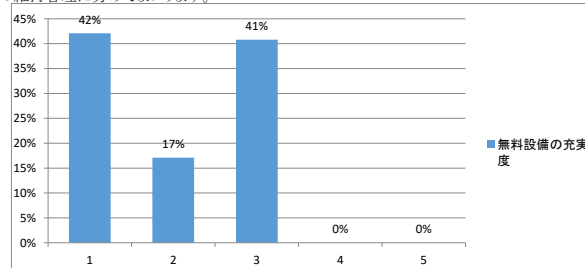
「良い」、「まあまあ良い」との回答が59%でありました。引き続き、利用者の皆様にご満足いただけるような設備の維持管理に努めてまいります。



(7) 無料設備（ベンチ、赤コーン、ピブス、空気入れ、デジタイマー等）の充実度について

1	良い	32 件	42%
2	まあまあ良い	13 件	17%
3	普通	31 件	41%
4	やや悪い	0 件	0%
5	悪い	0 件	0%
		76 件	未回答 11 件

「非常に良い」、「まあまあ良い」との回答が59%でありました。引き続き利用者の皆様にご満足いただけるような設備の維持管理に努めてまいります。

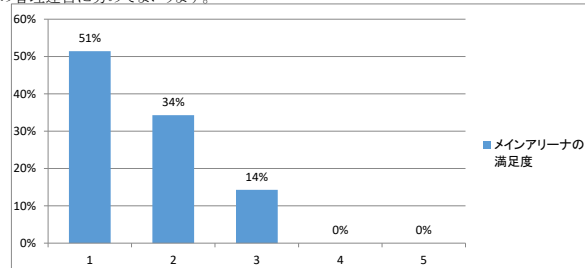


(8) ご利用施設の満足度について

・メインアリーナ

1	非常に良い	18 件	51%
2	まあまあ良い	12 件	34%
3	普通	5 件	14%
4	やや悪い	0 件	0%
5	非常に悪い	0 件	0%
		35 件	未回答 7 件

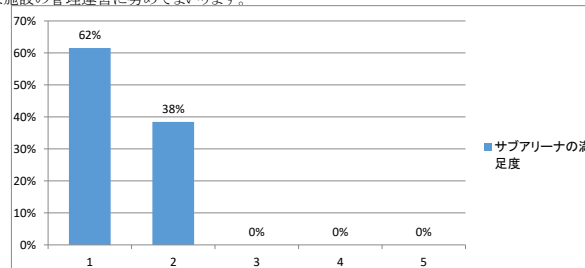
「非常に良い」、「まあまあ良い」との回答が85%でありました。引き続き利用者の皆様にご満足いただけるような施設の管理運営に努めてまいります。



・サブアリーナ

1	非常に良い	16 件	62%
2	まあまあ良い	10 件	38%
3	普通	0 件	0%
4	やや悪い	0 件	0%
5	非常に悪い	0 件	0%
		26 件	未回答 8 件

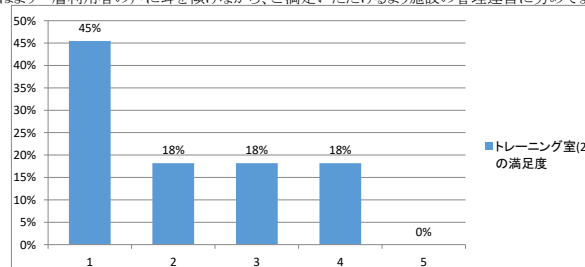
「非常に良い」、「まあまあ良い」との回答が100%でありました。今後なお一層、利用者の皆様にご満足いただけるような施設の管理運営に努めてまいります。



・トレーニング室(2)

1	非常に良い	5 件	45%
2	まあまあ良い	2 件	18%
3	普通	2 件	18%
4	やや悪い	2 件	18%
5	非常に悪い	0 件	0%
		11 件	未回答 0 件

「非常に良い」、「まあまあ良い」との回答が63%でありました。一方で、「やや悪い」との回答が18%ありました。今後はより一層利用者の声に耳を傾けながら、ご満足いただけるよう施設の管理運営に努めてまいります。

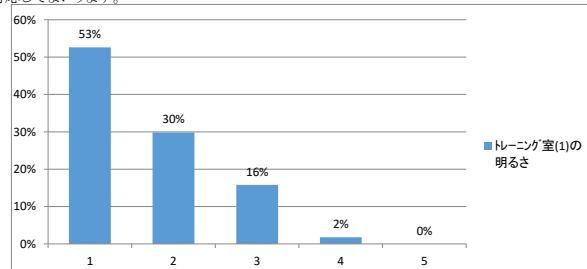


### 3 トレーニング室(1)について ※利用されない方は回答不要です。

#### (1) 室内の明るさについて

1	非常に良い	30件	53%
2	まあまあ良い	17件	30%
3	普通	9件	16%
4	やや暗い	1件	2%
5	暗い	0件	0%
		57件	未回答 6件

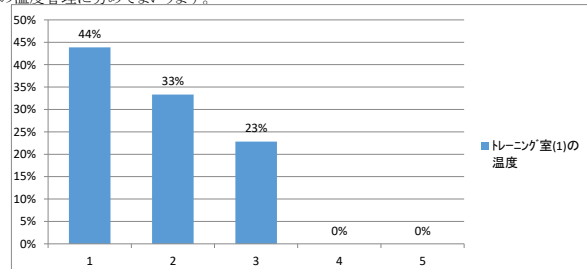
「非常に良い」、「まあまあ良い」との回答が83%でありました。引き続き、利用者の皆様にご満足いただけるよう対応してまいります。



#### (2) 室内の温度について

1	快適	25件	44%
2	まあまあ快適	19件	33%
3	普通	13件	23%
4	やや不快	0件	0%
5	不快	0件	0%
		57件	未回答 6件

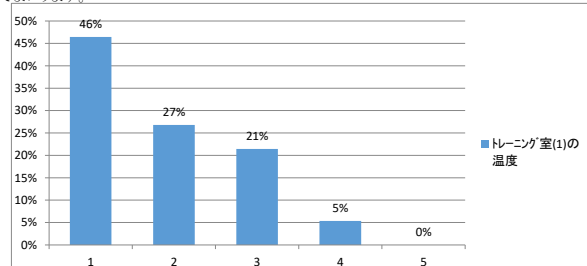
「快適」、「まあまあ快適」との回答が77%でありました。引き続き、利用者の皆様にご満足いただけるよう室内の温度管理に努めてまいります。



#### (3) 音楽の音量について

1	ちょうど良い	26件	46%
2	まあまあ良い	15件	27%
3	普通	12件	21%
4	ややうるさい	3件	5%
5	うるさい	0件	0%
		56件	未回答 7件

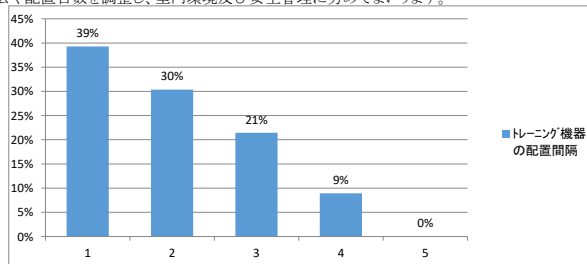
「ちょうど良い」、「まあまあ良い」との回答が73%でありました。引き続き、トレーニングの支障とならない音量設定に努めてまいります。



#### (4) トレーニング機器の配置間隔について

1	ちょうど良い	22件	39%
2	まあまあ良い	17件	30%
3	普通	12件	21%
4	やや狭い	5件	9%
5	狭すぎる	0件	0%
		56件	未回答 7件

「ちょうど良い」、「まあまあ良い」との回答が69%でありました。一方で「やや狭い」が9%ありました。配置方法や配置台数を調整し、室内環境及び安全管理に努めてまいります。

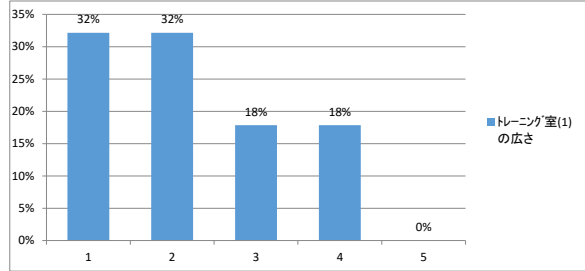




(5) トレーニング室の広さについて

1	ちょうど良い	18件	32%
2	まあまあ良い	18件	32%
3	普通	10件	18%
4	やや狭い	10件	18%
5	狭すぎる	0件	0%
		56件	未回答 7件

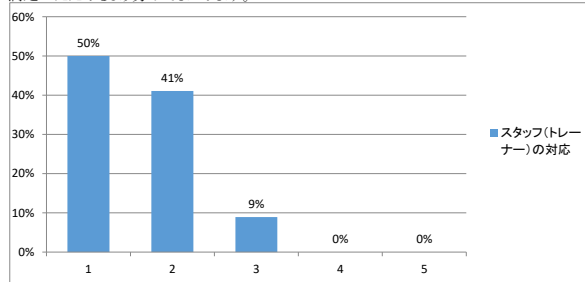
「ちょうど良い」、「まあまあ良い」との回答が64%でありました。今後なお一層、室内が手狭に感じないように室内環境の整備に努めてまいります。



(6) スタッフ(トレーナー)の対応

1	非常に良い	28件	50%
2	まあまあ良い	23件	41%
3	普通	5件	9%
4	やや悪い	0件	0%
5	非常に悪い	0件	0%
		56件	未回答 7件

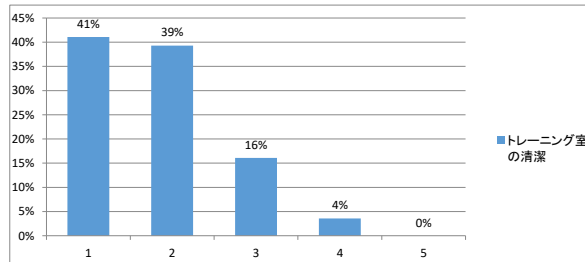
「非常に良い」、「まあまあ良い」との回答が91%でありました。引き続き、利用者との適切なコミュニケーションを取り、皆様にご満足いただけるよう努めてまいります。



(7) トレーニング室の清潔感について

1	非常に良い	23件	41%
2	まあまあ良い	22件	39%
3	普通	9件	16%
4	やや悪い	2件	4%
5	非常に悪い	0件	0%
		56件	未回答 7件

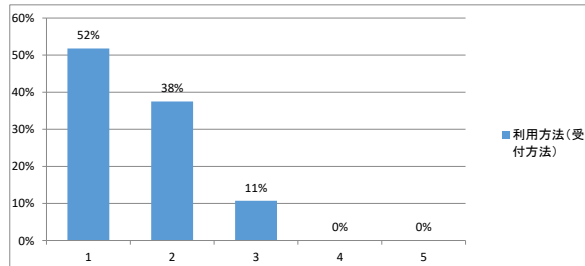
「非常に良い」、「まあまあ良い」との回答が80%でありました。引き続き、室内衛生環境の向上に努めてまいります。



(8) 利用方法(受付方法)

1	非常に良い	29件	52%
2	まあまあ良い	21件	38%
3	普通	6件	11%
4	やや悪い	0件	0%
5	非常に悪い	0件	0%
		56件	未回答 7件

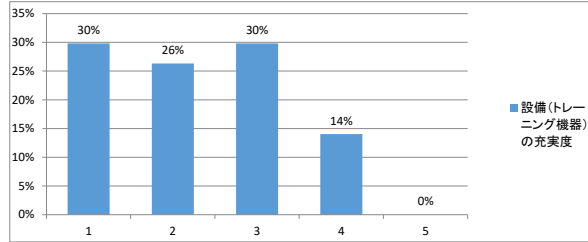
「非常に良い」、「まあまあ良い」との回答が90%でありました。引き続き、利用に支障がない受付対応に努めてまいります。



(9) 設備(トレーニング機器)の充実度

1	非常に良い	17件	30%
2	まあまあ良い	15件	26%
3	普通	17件	30%
4	やや悪い	8件	14%
5	非常に悪い	0件	0%
		57件	未回答 6件

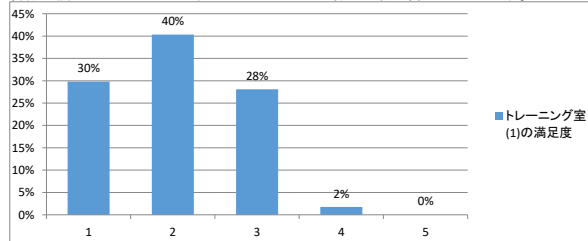
「非常に良い」、「まあまあ良い」との回答が56%でありました。一方で「やや悪い」が14%ありました。今後も千葉市と協議を重ね、機器更新・新機種導入に努めてまいります。



(10) トレーニング室の満足度

1	非常に良い	17件	30%
2	まあまあ良い	23件	40%
3	普通	16件	28%
4	やや悪い	1件	2%
5	非常に悪い	0件	0%
		57件	未回答 6件

「非常に良い」、「まあまあ良い」との回答が70%でありました。一方で「やや悪い」が7%ありました。引き続き、利用者の方々に満足していただけるようなトレーニング室の管理運営に努めてまいります。

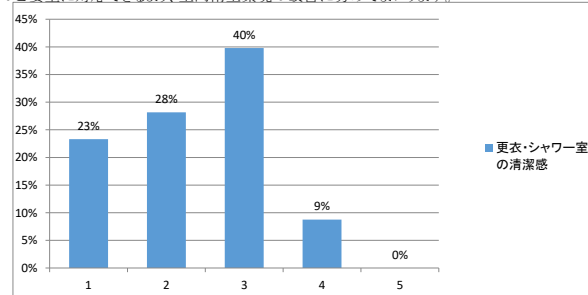


4 更衣室、シャワー室について

(1) 清潔感について

1	非常にきれい	24件	23%
2	まあまあきれい	29件	28%
3	普通	41件	40%
4	やや汚い	9件	9%
5	大変汚い	0件	0%
		103件	未回答 47件

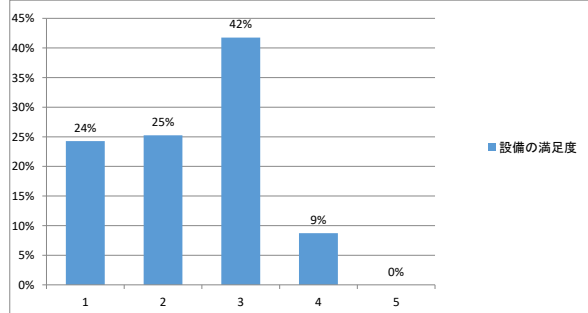
「非常に良い」、「まあまあ良い」との回答が51%でありました。一方で「やや汚い」が9%ありました。今後なお一層、皆様のご要望に対応できるよう、室内衛生環境の改善に努めてまいります。



(2) 設備の満足度について

1	非常に良い	25件	24%
2	まあまあ良い	26件	25%
3	普通	43件	42%
4	やや悪い	9件	9%
5	非常に悪い	0件	0%
		103件	未回答 47件

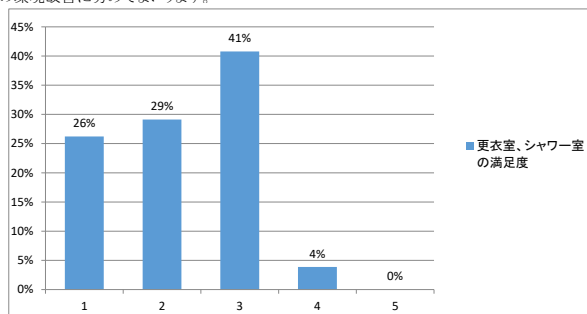
「非常に良い」、「まあまあ良い」との回答が49%でありました。一方で「やや悪い」が9%ありました。今後なお一層、皆様のご要望に対応できるよう、室内設備の充実に向け努めてまいります。



(3) 更衣室、シャワー室の満足度について

1 非常に良い	27件	26%
2 まあまあ良い	30件	29%
3 普通	42件	41%
4 やや悪い	4件	4%
5 非常に悪い	0件	0%
	103件	未回答 44件

「非常に良い」、「まあまあ良い」との回答が55%でありました。今後なお一層、皆様のご要望に対応できるよう、室内の環境改善に努めてまいります。

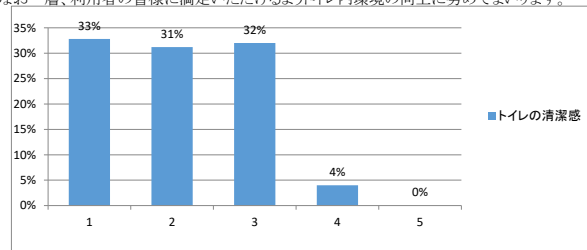


5 トイレについて

(1) 清潔感について

1 非常にきれい	41件	33%
2 まあまあきれい	39件	31%
3 普通	40件	32%
4 やや汚い	5件	4%
5 大変汚い	0件	0%
	125件	未回答 25件

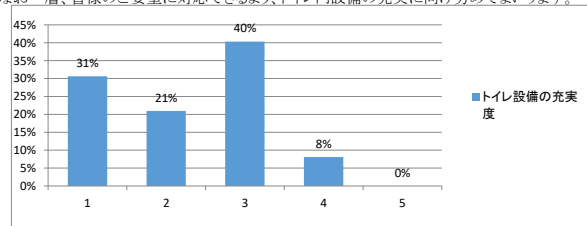
「非常に高い」、「まあまあ高い」との回答が64%でありました。一方で「やや汚い」との回答も4%ありました。今後なお一層、利用者の皆様に満足いただけるようトイレ内環境の向上に努めてまいります。



(2) 設備の充実度について

1 非常に良い	38件	31%
2 まあまあ良い	26件	21%
3 普通	50件	40%
4 やや悪い	10件	8%
5 非常に悪い	0件	0%
	124件	未回答 26件

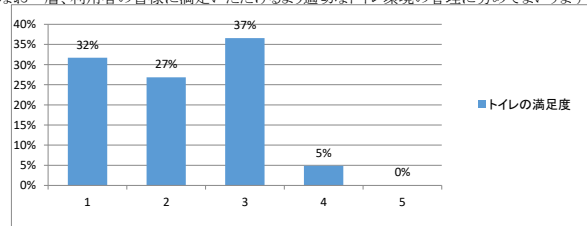
「非常に良い」、「まあまあ良い」との回答が52%でありました。一方で「やや悪い」との回答も8%ありました。今後なお一層、皆様のご要望に対応できるよう、トイレ内設備の充実に向け努めてまいります。



(3) トイレの満足度について

1 非常に良い	39件	32%
2 まあまあ良い	33件	27%
3 普通	45件	37%
4 やや悪い	6件	5%
5 非常に悪い	0件	0%
	123件	未回答 27件

「非常に良い」、「まあまあ良い」との回答が59%でありました。一方で「やや悪い」、「非常に悪い」との回答も5%ありました。今後なお一層、利用者の皆様に満足いただけるよう適切なトイレ環境の管理に努めてまいります。

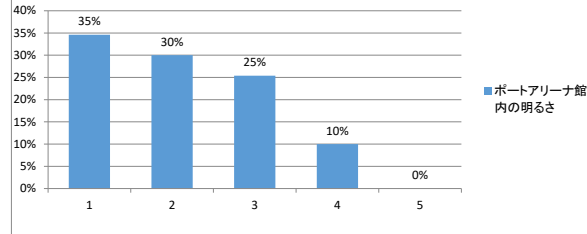


## 6 施設全体(ポートアリーナ全般)について

### (1) 館内の明るさについて

1	非常に良い	45 件	35%
2	まあまあ良い	39 件	30%
3	普通	33 件	25%
4	やや暗い	13 件	10%
5	暗い	0 件	0%
		130 件	未回答 20 件

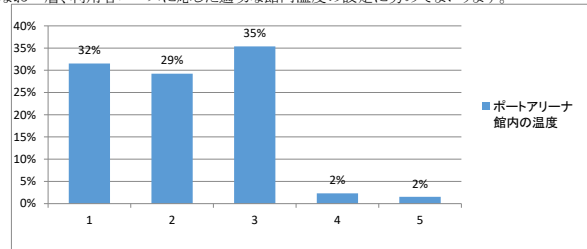
「非常に良い」、「まあまあ良い」との回答が65%でありました。一方で「やや暗い」との回答も10%ありました。省エネのため照明を落としてある場所もありますが、適切な館内照明の管理に努めてまいります。



### (2) 館内の温度について

1	快適	41 件	32%
2	まあまあ快適	38 件	29%
3	普通	46 件	35%
4	やや不快	3 件	2%
5	不快	2 件	2%
		130 件	未回答 20 件

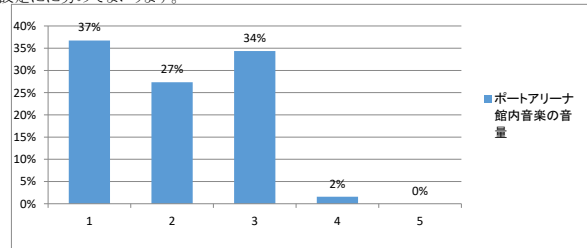
「快適」、「まあまあ快適」との回答が61%でありました。一方で「やや不快」、「不快」との回答が4%ありました。今後なお一層、利用者ニーズに応じた適切な館内温度の設定に努めてまいります。



### (3) 館内音楽(有線放送)の音量について

1	ちょうど良い	47 件	37%
2	まあまあ良い	35 件	27%
3	普通	44 件	34%
4	ややうるさい	2 件	2%
5	うるさい	0 件	0%
		128 件	未回答 22 件

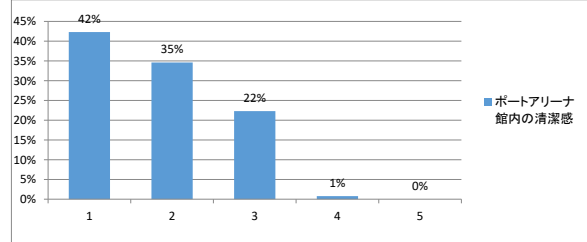
「ちょうど良い」、「まあまあ良い」との回答が64%でありました。引き続き、快適な館内環境の一助となるよう館内音楽の音量設定に努めてまいります。



### (4) 館内の清潔感について

1	非常にきれい	55 件	42%
2	まあまあきれい	45 件	35%
3	普通	29 件	22%
4	やや汚い	1 件	1%
5	大変汚い	0 件	0%
		130 件	未回答 20 件

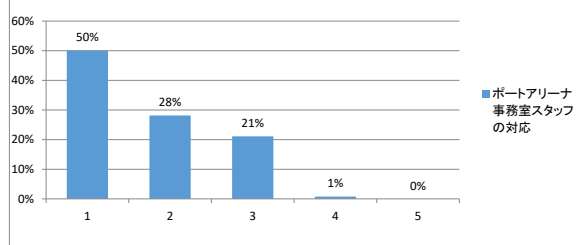
「非常にきれい」、「まあまあきれい」との回答が77%でありました。引き続き、館内の衛生環境の向上に努めてまいります。



(5) ポートアリーナ事務室スタッフの対応

1	非常に良い	64件	50%
2	まあまあ良い	36件	28%
3	普通	27件	21%
4	やや悪い	1件	1%
5	非常に悪い	0件	0%
		128件	未回答 22件

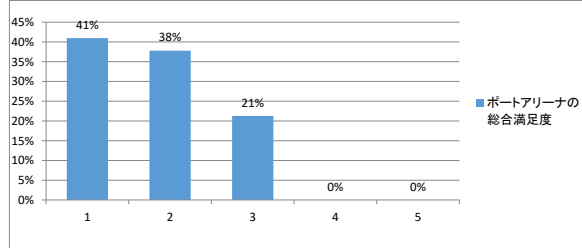
「非常に良い」、「まあまあ良い」との回答が78%でありました。一方、「やや悪い」との意見もあることから引き続き、利用者の皆様にご満足いただけるような接客・対応に努めてまいります。



(6) 総合満足度

1	非常に高い	52件	41%
2	まあまあ高い	48件	38%
3	普通	27件	21%
4	やや低い	0件	0%
5	非常に低い	0件	0%
		127件	未回答 23件

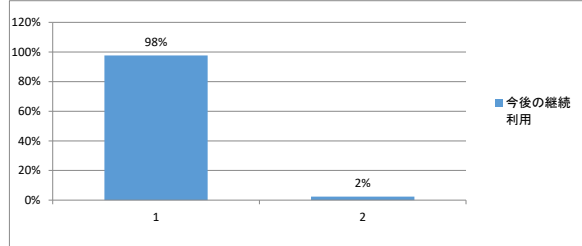
「非常に高い」、「まあまあ高い」との回答が79%でありました。今後とも利用者アンケートを定期的実施し、利用者ニーズに応えられるよう施設の管理運営に努めてまいります。



(7) 今後も当施設を継続的に利用したいと思いますか。

1	利用したい	122件	98%
2	もう利用したくない	3件	2%
		125件	未回答 25件

「利用したい」との回答が98%でありました。一方、「もう利用したくない」との意見もあることから、今後とも利用者アンケートを定期的実施し、利用者ニーズに応えられるよう施設の管理運営に努めてまいります。

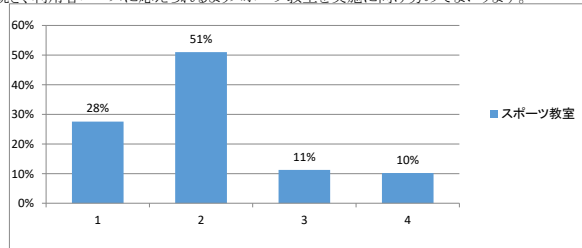


7 今後開催(誘致)してほしい事業(教室・イベント・大会)について

(1) スポーツ教室(複数回答あり)

1	子ども向け	27件	28%
2	成人向け	50件	51%
3	年配者向け	11件	11%
4	親子向け	10件	10%
		98件	未回答 56件

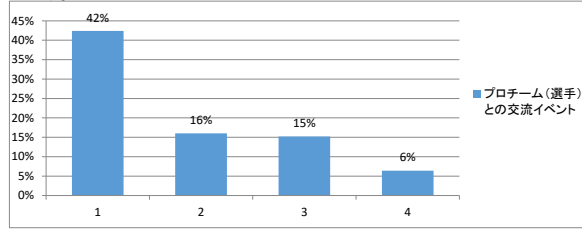
「成人向け」との回答が51%と最も多く、次いで、「子ども向け」が28%が続いております。引き続き、利用者ニーズに応えられるようスポーツ教室を実施に向け努めてまいります。



(2) プロスポーツチーム(選手)との交流イベント ※複数回答あり

1	千葉ロッテマリーンズ関連のイベント	53件	42%
2	ジェフ千葉関連のイベント	20件	16%
3	千葉ジェッツ関連のイベント	19件	15%
4	その他	8件	6%
		100件	未回答 61件

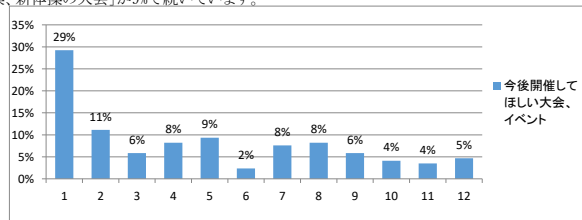
「千葉ロッテマリーンズ関連のイベント」との回答が42%と最も多く、次いで「ジェフ千葉関連のイベント」が16%で続いております。引き続き、利用者ニーズに応えられるようプロスポーツチームとの交流イベントの実施に向けて努めてまいります。



(3) 今後開催してほしい大会、イベント ※複数回答あり

1	バスケットボール日本代表国際試合	50件	29%
2	バラスポーツ国際試合	19件	11%
3	武道の大会	10件	6%
4	プロレス、格闘技の大会	14件	8%
5	体操、新体操の大会	16件	9%
6	バントワングの大会	4件	2%
7	マーチングの大会	13件	8%
8	ダンスの大会	14件	8%
9	Eスポーツの大会	10件	6%
10	コンサート	7件	4%
11	講演会、トークイベント	6件	4%
12	その他	8件	5%
		171件	未回答 45件

「バスケットボール日本代表国際試合」との回答が29%と最も多く、以下、「バラスポーツ国際試合」が11%、「体操、新体操の大会」が9%で続いております。

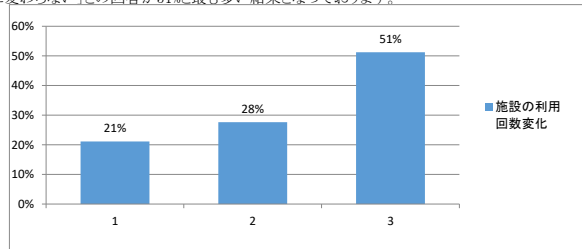


### 8 新型コロナウイルス感染拡大の影響について

(1) コロナ禍以前と比べ、施設の利用回数に変化があったか。 ※複数回答あり

1	増えた	26件	21%
2	減った	34件	28%
3	特に変わらない	63件	51%
		123件	未回答 27件

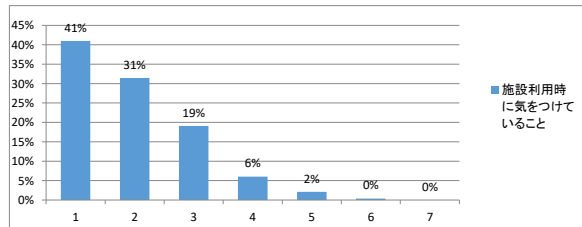
「特に変わらない」との回答が51%と最も多い結果となっております。



(2) 現在、施設利用時に気を付けていることはありますか。 ※複数回答あり

1	アルコール消毒、手洗い	116件	41%
2	マスクの着用	89件	31%
3	密を避け、ソーシャルディスタンスを取る	54件	19%
4	混雑する時間帯の利用をなるべく避ける	17件	6%
5	以前と比べ、施設の利用時間を短くしている	6件	2%
6	その他	1件	0%
7	特に気を付けていることはない	0件	0%
		283件	未回答 24件

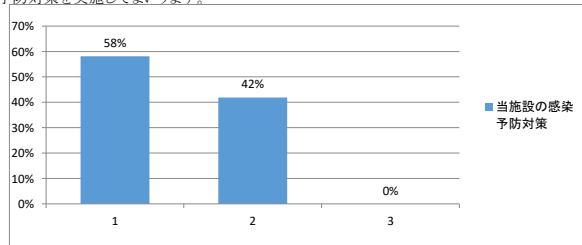
「アルコール消毒、手洗い」との回答が41%と最も多く、次いで「マスクの着用」が31%で続いております。複数回答が多く、利用者の皆様の感染予防対策の意識の高さが伺えます。



(3) 当施設の感染予防対策について

1	十分対策が取られている	68件	58%
2	まあまあ対策が取られている	49件	42%
3	不十分だと思う	0件	0%
		117件	未回答 33件

「十分対策が取られている」との回答が58%、「まあまあ対策が取られている」が42%となり、利用者の皆様から一定の評価をいただいた結果となっております。今後とも社会体育施設のガイドラインに沿った形で感染予防対策を実施してまいります。



## 6 その他自由記述について

ご意見・ご要望、感想その他、自由にご記入ください。

- ・新体操マットがもう少し安いとありがたい。
- ・電気が真ん中しかついていなくて、少しアリーナが暗く感じました。(メインアリーナ)
- ・ヘッドホンで好きな音楽を聞きたいのでBGMの音量を小さくしてほしい。(トレーニング室1)
- ・マスクを付けないで大声で話している人が時々います。(トレーニング室1)
- ・鏡を増やしてほしい。(トレーニング室1)
- ・トレーニング器具の利用ルールが変わった時は分かりやすく掲示してほしい。
- ・アルコール消毒液を増やしてほしい。(トレーニング室1)
- ・トレーニングマシンやフリーウエイトの充実をお願いしたい。
- ・シャワー室に手を洗う石鹸を設置してほしい。
- ・土日に何回か利用した時、10～20人のグループがいて、もの凄く密で個人でいた私は煙たがれて追い出されるような感じで退室せざるを得ませんでした。2～3人ならまだしも、まだコロナへの不安がある中で密を避けて来ている人ばかりだと思うので、あまりにも密になるような10～20人のグループが団体予約ではなく来た時は、声がけとかしてほしいです。個人としてはとても肩身が狭くて、せっかく来ているのに悲しくなりました。(トレーニング室2)

(上記自由記述に対する回答は別紙添付。)