

千葉ポートアリーナ定期アンケート集計報告(令和2年度 2回目)

実施期間 令和3年3月1日(月) ~ 3月31日(水)
回収回答数 142 件

【施設貸出状況】

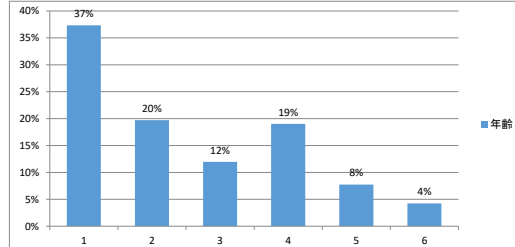
3月は緊急事態宣言期間中(3/1~3/21)及び同宣言解除後(3/22~3/31)も施設の利用制限あり
メインアリーナ: 3/1~3/31 9時~20時
サブアリーナ・トレーニング室(1)・トレーニング室(2): 3/1~3/21 閉鎖、3/22~3/31 9時~20時

1 ご自身のことについて

(1) 年齢

1	10代	53 件	37%		
2	20代	28 件	20%		
3	30代	17 件	12%		
4	40代	27 件	19%		
5	50代	11 件	8%		
6	60歳以上	6 件	4%		
		142 件		未回答	0 件

「10代」が37%と最も多く、次いで「20代」が20%、「40代」が19%で続いています。
比較的若い世代の利用が目立った結果となっております。



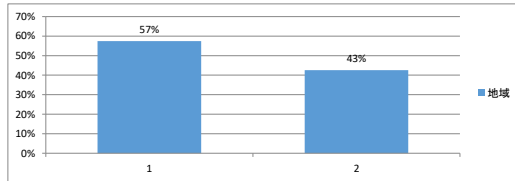
(2) 居住地

1	千葉市内	77 件	57%		
2	千葉市外	57 件	43%		
		134 件		未回答	8 件

千葉市内: 中央区31、美浜区18、稲毛区3、花見川区3、若葉区5、緑区2、未記入15

千葉市外: 市川市9、船橋市8、市原市5、四街道市3、八街市3、佐倉市2、酒々井町2、習志野市1、成田市1、松戸市1、鎌ヶ谷市1、白井市、東金市1、東京都2、埼玉県2、茨城県1、未記入14

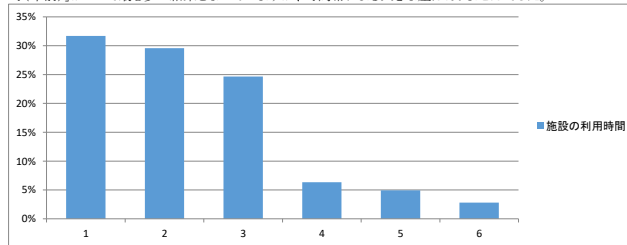
居住区域・活動実態の調査結果をもとに、今後の事業企画の参考とさせていただきます。



(3) 利用時間について

1	9時~13時(午前)	45 件	32%		
2	13時~17時(午後)	42 件	30%		
3	17時~21時(夜間)	35 件	25%		
4	9時~17時	9 件	6%		
5	13時~21時	7 件	5%		
6	9時~21時	4 件	3%		
		142 件		未回答	0 件

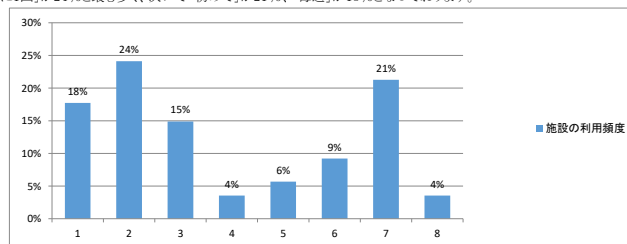
「9時~13時(午前)」が32%で最も多い結果となっておりますが、時間帯による大きな差はありませんでした。



(4) 施設の利用頻度について

1	毎週	25 件	18%		
2	2週に1回	34 件	24%		
3	月に1回程度	21 件	15%		
4	3ヶ月に1回程度	5 件	4%		
5	半年に1回程度	8 件	6%		
6	年に1回程度	13 件	9%		
7	初めて	30 件	21%		
8	その他	5 件	4%		
		141 件		未回答	1 件

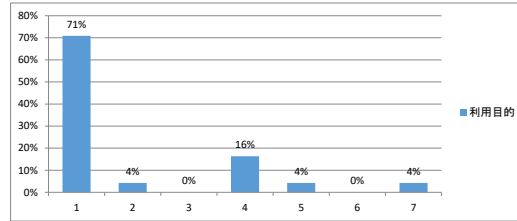
「2週に1回」が24%と最も多く、次いで「初めて」が21%、「毎週」が18%となっております。



(5) 利用目的について(複数回答あり)

1	競技力・体力の向上	100件	71%
2	体育授業・学校行事への参加	6件	4%
3	会社の親睦イベントへの参加	0件	0%
4	健康維持のため	23件	16%
5	ダイエット	6件	4%
6	リハビリ	0件	0%
7	その他	6件	4%
		141件	未回答 1件

「競技力・体力の向上」が71%と最も多く、「健康維持のため」が16%で続いています。

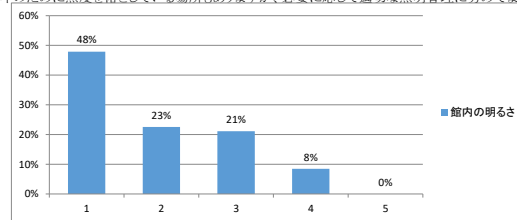


2 施設(ボートアリーナ全般)について

(1) 館内の明るさについて

1	非常に良い	68件	48%
2	まあまあ良い	32件	23%
3	普通	30件	21%
4	やや暗い	12件	8%
5	暗い	0件	0%
		142件	未回答 0件

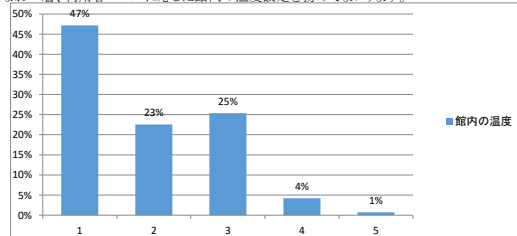
「非常に良い」、「まあまあ良い」との回答が71%でありました。一方で「やや暗い」が8%ありました。省エネのために照度を落としている場所もありますが、必要に応じて適切な照明管理に努めてまいります。



(2) 館内の温度について

1	快適	67件	47%
2	まあまあ快適	32件	23%
3	普通	36件	25%
4	やや不快	6件	4%
5	不快	1件	1%
		142件	未回答 0件

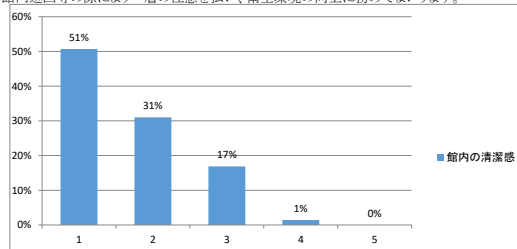
「快適」、「まあまあ快適」との回答が70%でありました。一方で「やや不快」、「不快」が5%ありました。今後なお一層、利用者ニーズに応じた館内の温度設定を努めてまいります。



(3) 館内の清潔感について

1	非常にきれい	72件	51%
2	まあまあきれい	44件	31%
3	普通	24件	17%
4	やや汚い	2件	1%
5	大変汚い	0件	0%
		142件	未回答 0件

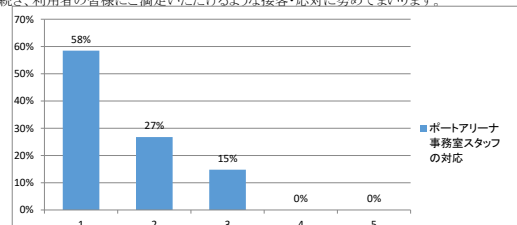
「非常にきれい」、「まあまあきれい」との回答が84%でありました。一方で、「やや汚い」との回答が1%ありました。今後、館内巡回等の際により一層の注意を払い、衛生環境の向上に努めてまいります。



(4) ボートアリーナ事務室スタッフの対応について

1	非常に良い	83件	58%
2	まあまあ良い	38件	27%
3	普通	21件	15%
4	やや悪い	0件	0%
5	非常に悪い	0件	0%
		142件	未回答 0件

「非常に良い」、「まあまあ良い」との回答が85%でありました。引き続き、利用者の皆様にご満足いただけるような接客・対応に努めてまいります。

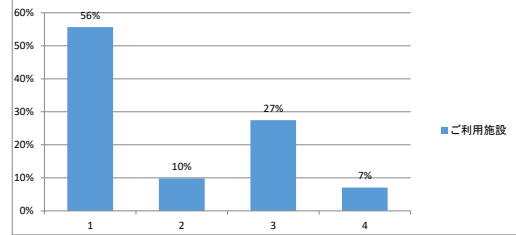


3 本日のご利用施設について

(1) ご利用施設について

1	メインアリーナ	79 件	56%
2	サブアリーナ	14 件	10%
3	トレーニング室(1)	39 件	27%
4	トレーニング室(2)	10 件	7%
		142 件	未回答 0 件

緊急事態宣言期間中も利用可能であった「メインアリーナ」が56%と最も多く、同宣言解除後、利用再開(3/22〜)となった3施設は「サブアリーナ」10%、「トレーニング室(1)」27%、「トレーニング室(2)」7%となっています。

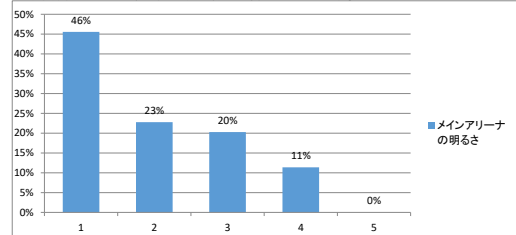


(2) 施設内の明るさについて

・メインアリーナ

1	非常に良い	36 件	46%
2	まあまあ良い	18 件	23%
3	普通	16 件	20%
4	やや暗い	9 件	11%
5	暗い	0 件	0%
		79 件	未回答 0 件

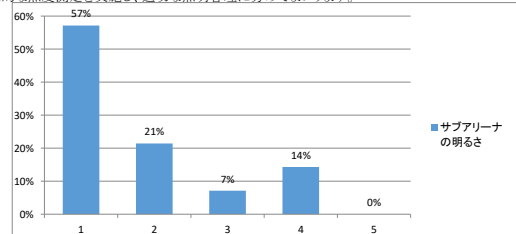
「良い」、「まあまあ良い」との回答が69%でありました。一方で「やや暗い」との回答も11%ありました。定期的な照度測定を実施し、適切な照明管理に努めてまいります。



・サブアリーナ

1	非常に良い	8 件	57%
2	まあまあ良い	3 件	21%
3	普通	1 件	7%
4	やや暗い	2 件	14%
5	暗い	0 件	0%
		14 件	未回答 0 件

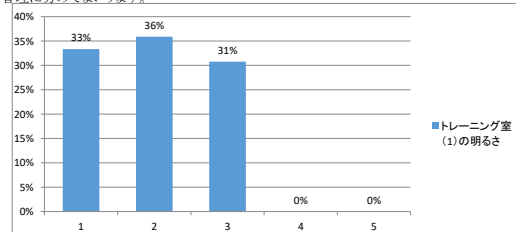
「良い」、「まあまあ良い」との回答が78%でありました。一方で「やや暗い」との回答も14%ありました。定期的な照度測定を実施し、適切な照明管理に努めてまいります。



・トレーニング室(1)

1	非常に良い	13 件	33%
2	まあまあ良い	14 件	36%
3	普通	12 件	31%
4	やや暗い	0 件	0%
5	暗い	0 件	0%
		39 件	未回答 0 件

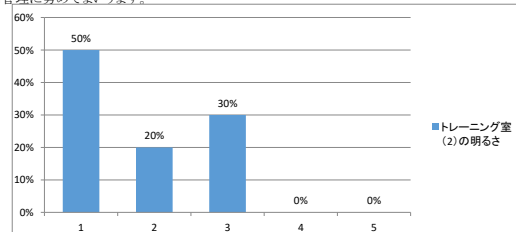
「良い」、「まあまあ良い」との回答が69%でありました。引き続き、利用者の皆様にご満足いただけるような照明管理に努めてまいります。



・トレーニング室(2)

1	非常に良い	5 件	50%
2	まあまあ良い	2 件	20%
3	普通	3 件	30%
4	やや暗い	0 件	0%
5	暗い	0 件	0%
		10 件	未回答 0 件

「良い」、「まあまあ良い」との回答が70%でありました。引き続き、利用者の皆様にご満足いただけるような照明管理に努めてまいります。

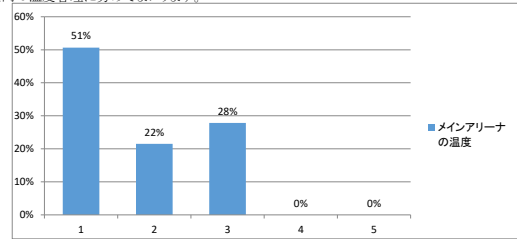


(3) 施設内の温度について

・メインアリーナ

1	快適	40件	51%
2	まあまあ快適	17件	22%
3	普通	22件	28%
4	やや不快	0件	0%
5	不快	0件	0%
		79件	未回答 0件

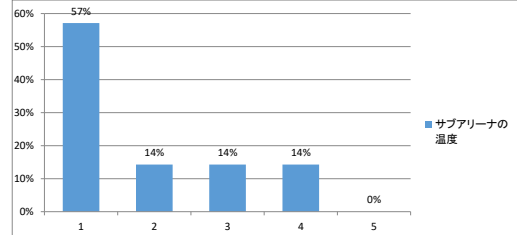
「非常に良い」、「まあまあ良い」との回答が73%でありました。引き続き利用者の皆様にご満足いただけるような施設内の温度管理に努めてまいります。



・サブアリーナ

1	快適	8件	57%
2	まあまあ快適	2件	14%
3	普通	2件	14%
4	やや不快	2件	14%
5	不快	0件	0%
		14件	未回答 0件

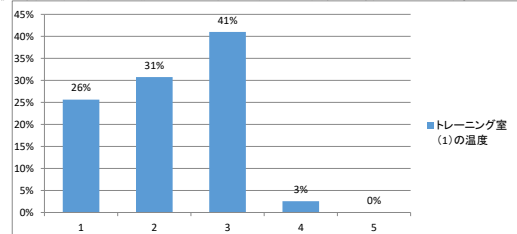
「非常に良い」、「まあまあ良い」との回答が71%でありました。一方で「やや不快」との回答も14%ありました。ドア及びカーテンの開閉を行うなど可能な限りの対応を施し、適切な施設内の温度管理に努めてまいります。



・トレーニング室(1)

1	快適	10件	26%
2	まあまあ快適	12件	31%
3	普通	16件	41%
4	やや不快	1件	3%
5	不快	0件	0%
		39件	未回答 0件

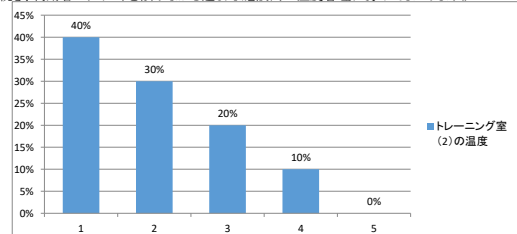
「非常に良い」、「まあまあ良い」との回答が57%でありました。一方で「やや不快」との回答も3%ありました。引き続き、利用者の声に耳を傾けながら適切な施設内の温度管理に努めてまいります。



・トレーニング室(2)

1	快適	4件	40%
2	まあまあ快適	3件	30%
3	普通	2件	20%
4	やや不快	1件	10%
5	不快	0件	0%
		10件	未回答 0件

「非常に良い」、「まあまあ良い」との回答が70%でありました。一方で「やや不快」との回答も10%ありました。引き続き、利用者の声に耳を傾けながら適切な施設内の温度管理に努めてまいります。

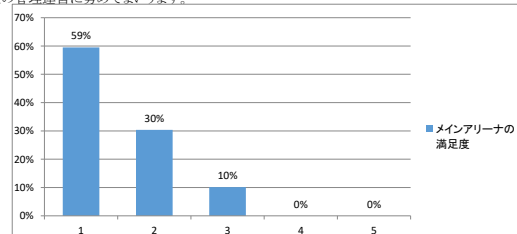


(4) ご利用施設の満足度について

・メインアリーナの満足度

1	非常に良い	47件	59%
2	まあまあ良い	24件	30%
3	普通	8件	10%
4	やや悪い	0件	0%
5	非常に悪い	0件	0%
		79件	未回答 0件

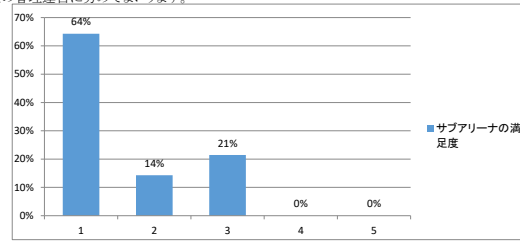
「非常に良い」、「まあまあ良い」との回答が89%でありました。引き続き利用者の皆様にご満足いただけるような施設の管理運営に努めてまいります。



・サブアリーナの満足度

1	非常に良い	9件	64%
2	まあまあ良い	2件	14%
3	普通	3件	21%
4	やや悪い	0件	0%
5	非常に悪い	0件	0%
		14件	未回答 0件

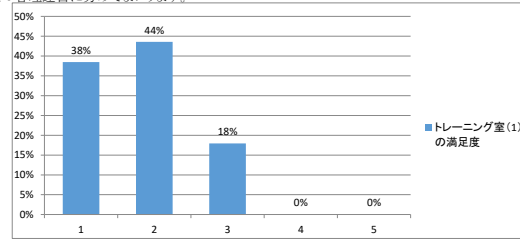
「非常に良い」、「まあまあ良い」との回答が78%でありました。引き続き利用者の皆様にご満足いただけるような施設の管理運営に努めてまいります。



・トレーニング室(1)の満足度

1	非常に良い	15件	38%
2	まあまあ良い	17件	44%
3	普通	7件	18%
4	やや悪い	0件	0%
5	非常に悪い	0件	0%
		39件	未回答 0件

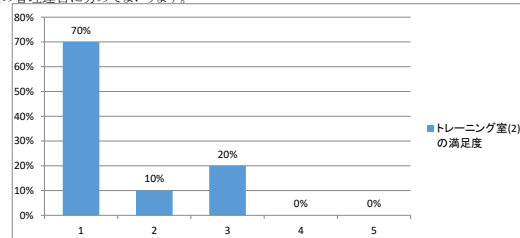
「非常に良い」、「まあまあ良い」との回答が82%でありました。引き続き利用者の皆様にご満足いただけるような施設の管理運営に努めてまいります。



・トレーニング室(2)の満足度

1	非常に良い	7件	70%
2	まあまあ良い	1件	10%
3	普通	2件	20%
4	やや悪い	0件	0%
5	非常に悪い	0件	0%
		10件	未回答 0件

「非常に良い」、「まあまあ良い」との回答が80%でありました。引き続き利用者の皆様にご満足いただけるような施設の管理運営に努めてまいります。

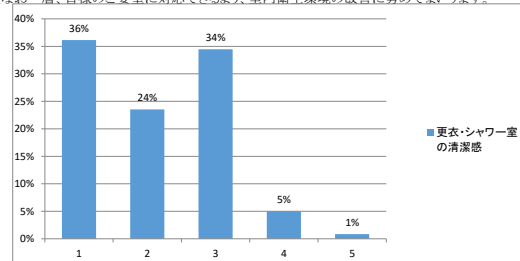


4 更衣室・シャワー室について

(1) 清潔感について

1	非常にきれい	43件	36%
2	まあまあきれい	28件	24%
3	普通	41件	34%
4	やや汚い	6件	5%
5	大変汚い	1件	1%
		119件	未回答 23件

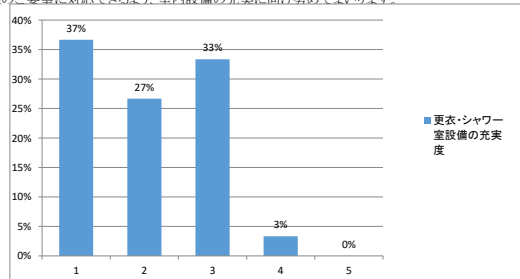
「非常にきれい」、「まあまあきれい」との回答が60%でありました。一方で「やや汚い」、「大変汚い」が6%ありましたが、今後なお一層、皆様のご要望に対応できるよう、室内衛生環境の改善に努めてまいります。



(2) 設備の充実度について

1	非常に良い	44件	37%
2	まあまあ良い	32件	27%
3	普通	40件	33%
4	やや悪い	4件	3%
5	非常に悪い	0件	0%
		120件	未回答 22件

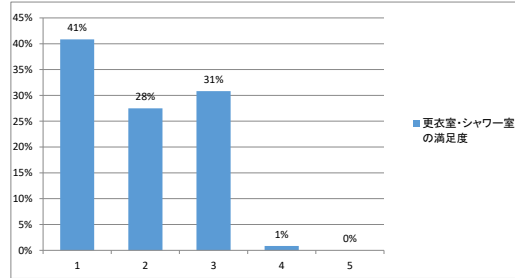
「非常に良い」、「まあまあ良い」との回答が64%でありました。一方で「やや悪い」が3%ありましたが、今後なお一層、皆様のご要望に対応できるよう、室内設備の充実に向け努めてまいります。



(3) 更衣室・シャワー室の満足度について

1 非常に良い	49 件	41%
2 まあまあ良い	33 件	28%
3 普通	37 件	31%
4 やや悪い	1 件	1%
5 非常に悪い	0 件	0%
	120 件	未回答 22 件

「非常に良い」、「まあまあ良い」との回答が69%でありました。一方で「やや悪い」が1%ありました。今後なお一層、皆様のご要望に対応できるよう、室内の環境改善に努めてまいります。

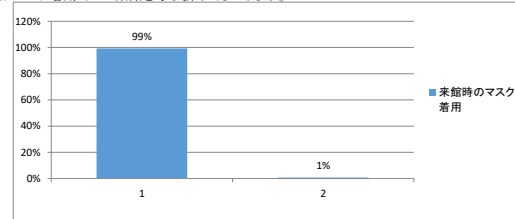


5 新型コロナウイルス感染予防対策等について

(1) 本日の来館時にマスクを着用されましたか。

1 着用した	135 件	99%
2 忘れた	1 件	1%
	136 件	未回答 6 件

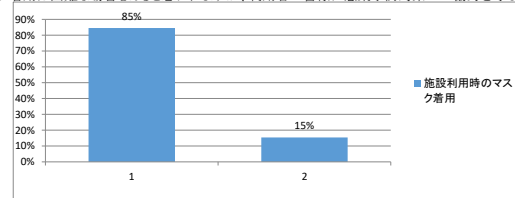
「着用した」との回答が99%でありました。一方で「忘れた」との回答が1%ありました。引き続き、利用者の皆様にマスク着用でのご来館を呼び掛けてまいります。



(2) 本日の施設利用時にマスクを着用されましたか。

1 着用した	115 件	85%
2 施設利用時には外した	21 件	15%
	136 件	未回答 6 件

「着用した」との回答が85%でありました。一方で「施設利用時には外した」との回答も15%ありました。施設利用時のマスク着用は困難な場合もあると思われませんが、利用者の皆様に感染予防対策への協力を呼び掛けてまいります。

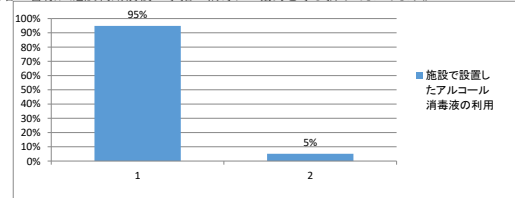


(3) 入館及び施設利用前に、施設側で設置しているアルコール消毒液をご利用されましたか。

1 利用した	129 件	95%
2 利用していない	7 件	5%
	136 件	未回答 6 件

※持参分を利用1件含む

「利用した」との回答が95%でありました。一方で「利用していない」との回答も5%ありました。今後より一層、利用者の皆様に施設利用前後の手指の消毒にご協力をお願いいたします。

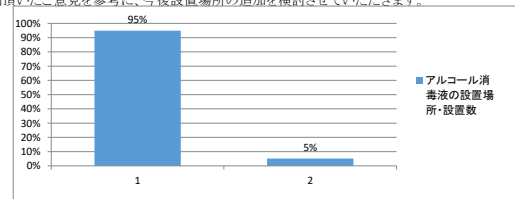


(4) 施設内に設置しているアルコール消毒液の設置場所や設置数について

1 今のままで良い	120 件	89%
2 もっと増やした方が良い	15 件	11%
	135 件	未回答 7 件

- 2の設置場所内訳 ・EVまわり ・各所
・トイレ ・階段・通路
・ロッカー ・各器具横(1台に1つ)
・トレ(1)

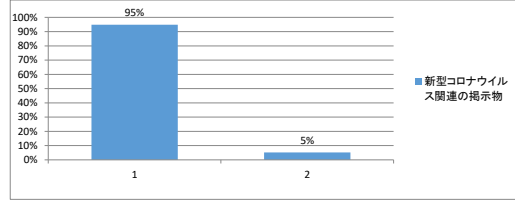
「今のままで良い」との回答が89%でありました。一方で「もっと増やした方が良い」との回答も11%ありました。今回頂いたご意見を参考に、今後設置場所の追加を検討させていただきます。



(5) 館内1階に掲示してある新型コロナウイルス関連の掲示物(毎週更新される新型コロナウイルス感染状況、千葉市コロナ追跡サービス周知ポスター)をご覧になったことはありますか

1	ある	76件	56%
2	ない	59件	44%
		135件	未回答 7件

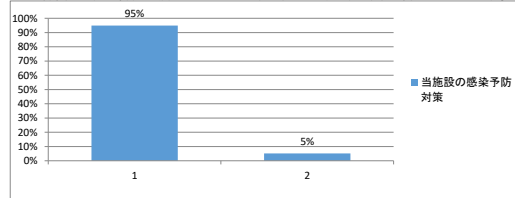
「ある」との回答が56%でありました。一方で「ない」との回答も44%ありました。現状では周知度合があまり高いとは言えないので、受付時に口頭で紹介するなど利用者への更なる周知を図ってまいります。



(6) 当施設で実施している下記の感染予防対策について

1	十分対策が取られている	93件	72%
2	まあまあ対策が取られている	35件	27%
3	不十分だと思う	1件	1%
		129件	未回答 13件

「十分に取られている」との回答が72%でありました。一方で「不十分だと思う」との回答も1%ありました。今後なお一層、利用者の皆様に満足いただけるよう適切な感染予防対策に努めてまいります。

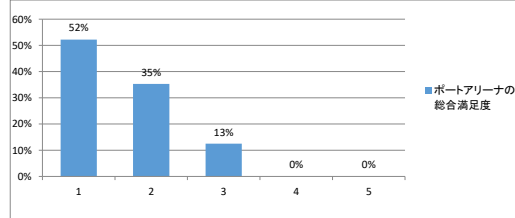


6 施設全体の満足度について

(1) 総合満足度

1	非常に高い	71件	52%
2	まあまあ高い	48件	35%
3	普通	17件	13%
4	やや低い	0件	0%
5	非常に低い	0件	0%
		136件	未回答 6件

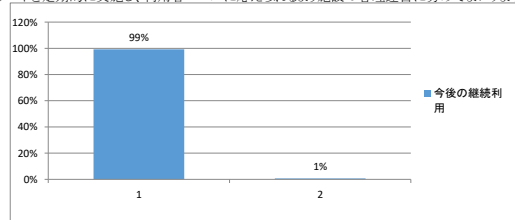
「非常に高い」、「まあまあ高い」との回答が87%でありました。引き続き、利用者の皆様に満足いただけるよう適切な施設の管理運営に努めてまいります。



(2) 今後も当施設を継続的に利用したいと思いますか。

1	利用したい	135件	99%
2	もう利用したくない	1件	1%
		136件	未回答 6件

「利用したい」との回答が99%でありました。一方で「もう利用したくない」との回答が1件ありました。今後も利用者アンケートを定期的に変更し、利用者ニーズに応えられるよう施設の管理運営に努めてまいります。



6 その他自由記入について

ご意見・ご要望、感想その他、自由にご記入ください。

- ・ 利用料金が高い
- ・ 駐車場の案内がわかりづらい
- ・ 地下駐車場入口(館内への通用口)前のシャッターをもう少し早く開けてほしい
- ・ トイレをシャワートイレにしてほしい
- ・ 新体操マット(旧型)が危険な状態なので、出来れば購入してほしい
- ・ ダンベルの重さの種類をもっと増やしてほしい
- ・ フットサルゴールが重くて、用具の片付けが大変だった
- ・ エアコンを付けてほしい
- ・ シャワーを早く使えるようにしてほしい
- ・ ロッカーは不特定多数の人が利用するので、取手などを消毒できるようにスプレー、ティッシュなどを置いてほしい。
- ・ ランニングマシンの横に感染予防対策として仕切板を設置してほしい。
- ・ 緊急事態宣言期間中のトレーニング室の完全な閉館は不要だったと思います。マスク着用等の対策をしたうえで利用時間の短縮にすべきだったと思います。運動不足による体力の低下は健康へ悪影響ではないでしょうか。

(上記自由記述に対する回答は別紙添付。)