

# 千葉ポートアリーナ定期アンケート集計報告(令和5年度)

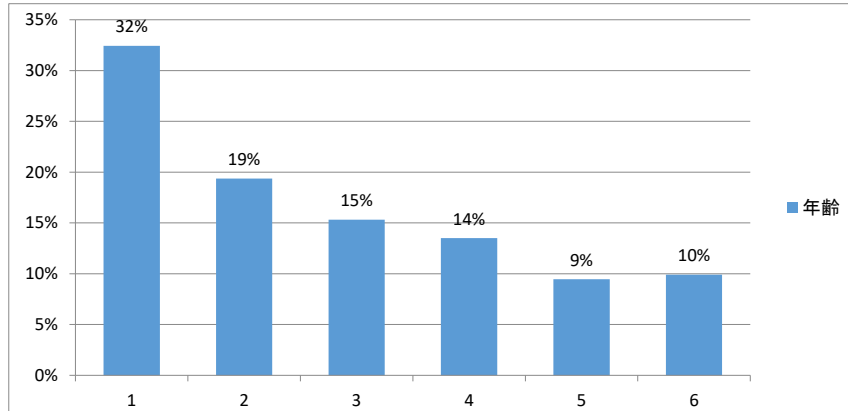
実施期間 令和6年2月23日(金) ～ 令和6年3月20日(水)  
回収回答数 223 件

## 1 ご自身のことについて

### (1) 年齢

|   |       |       |         |
|---|-------|-------|---------|
| 1 | 10代   | 72 件  | 32%     |
| 2 | 20代   | 43 件  | 19%     |
| 3 | 30代   | 34 件  | 15%     |
| 4 | 40代   | 30 件  | 14%     |
| 5 | 50代   | 21 件  | 9%      |
| 6 | 60歳以上 | 22 件  | 10%     |
|   |       | 222 件 | 未回答 1 件 |

「10代」が32%と最も多く、次いで「20代」が19%、「30代」が15%で続いています。比較的若い世代の利用が目立った結果となっております。



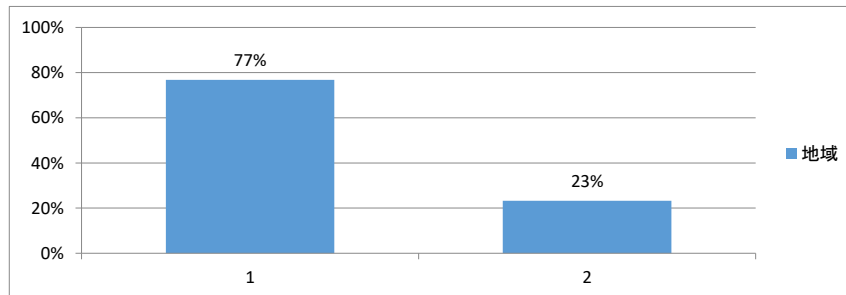
### (2) 居住地

|   |      |       |          |
|---|------|-------|----------|
| 1 | 千葉市内 | 162 件 | 77%      |
| 2 | 千葉市外 | 49 件  | 23%      |
|   |      | 211 件 | 未回答 12 件 |

千葉市内: 中央区77、美浜区18、稲毛区16、花見川区3、若葉16、緑区8、未記入24

千葉市外: 船橋市6、市原市2、佐倉市2、習志野市2、浦安市1、鎌ヶ谷市2、野田市1、八千代市1、市川市1、四街道市1、山武市1、木更津市1、葛飾区1、未記入27

居住区域・活動実態の調査結果をもとに、今後の事業企画の参考とさせていただきます。

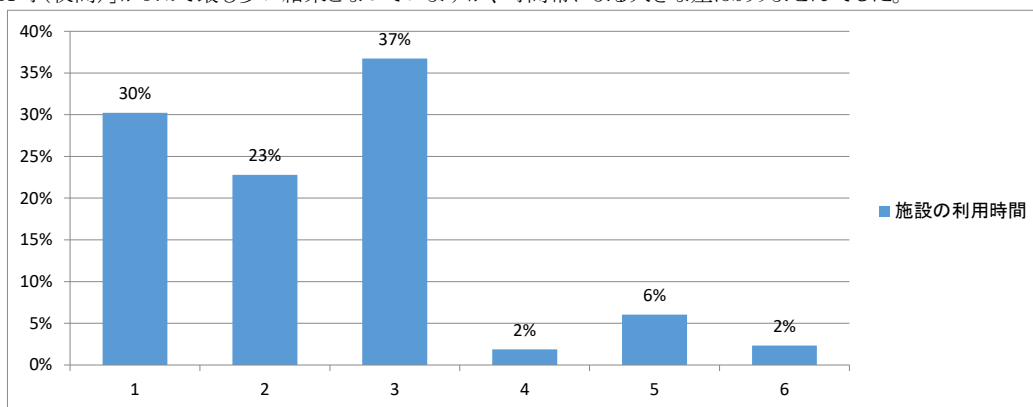


(3) 利用時間について

|   |             |     |     |
|---|-------------|-----|-----|
| 1 | 9時～13時(午前)  | 65件 | 30% |
| 2 | 13時～17時(午後) | 49件 | 23% |
| 3 | 17時～21時(夜間) | 79件 | 37% |
| 4 | 9時～17時      | 4件  | 2%  |
| 5 | 13時～21時     | 13件 | 6%  |
| 6 | 9時～21時      | 5件  | 2%  |

215件 未回答 8件

「17時～21時(夜間)」が37%で最も多い結果となっていますが、時間帯による大きな差はありませんでした。

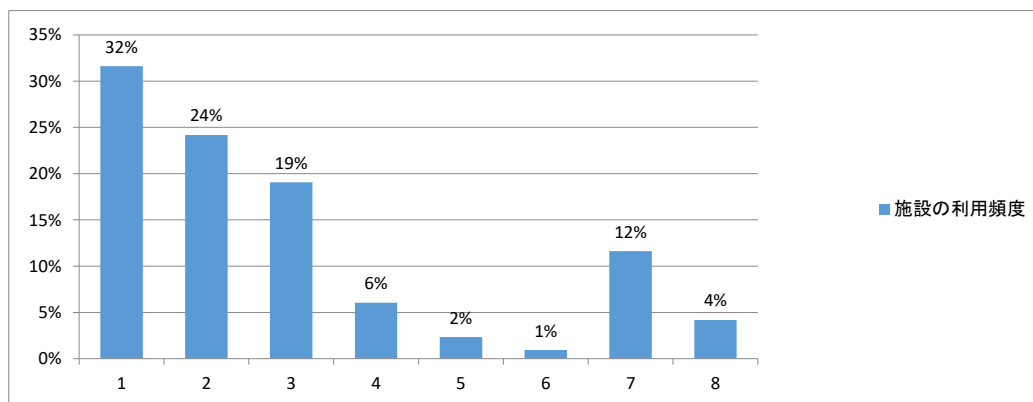


(4) 施設の利用頻度について

|   |          |     |     |
|---|----------|-----|-----|
| 1 | 毎週       | 68件 | 32% |
| 2 | 2週に1回    | 52件 | 24% |
| 3 | 月に1回程度   | 41件 | 19% |
| 4 | 3ヶ月に1回程度 | 13件 | 6%  |
| 5 | 半年に1回程度  | 5件  | 2%  |
| 6 | 年に1回程度   | 2件  | 1%  |
| 7 | 初めて      | 25件 | 12% |
| 8 | その他      | 9件  | 4%  |

215件 未回答 8件

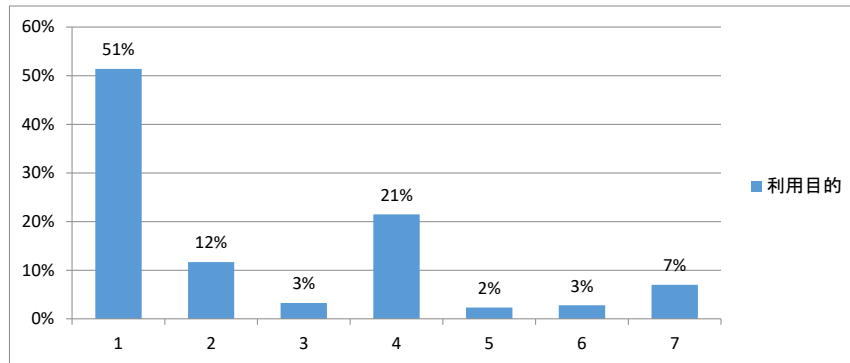
「毎週」が32%と最も多く、次いで「2週に1回」が24%となっております。



(5) 利用目的について

|   |               |      |        |
|---|---------------|------|--------|
| 1 | 競技力・体力の向上     | 110件 | 51%    |
| 2 | 体育授業・学校行事への参加 | 25件  | 12%    |
| 3 | 会社の親睦イベントへの参加 | 7件   | 3%     |
| 4 | 健康維持のため       | 46件  | 21%    |
| 5 | ダイエット         | 5件   | 2%     |
| 6 | リハビリ          | 6件   | 3%     |
| 7 | その他           | 15件  | 7%     |
|   |               | 214件 | 未回答 9件 |

「競技力・体力の向上」が51%と最も多く、「健康維持のため」が21%で続いています。

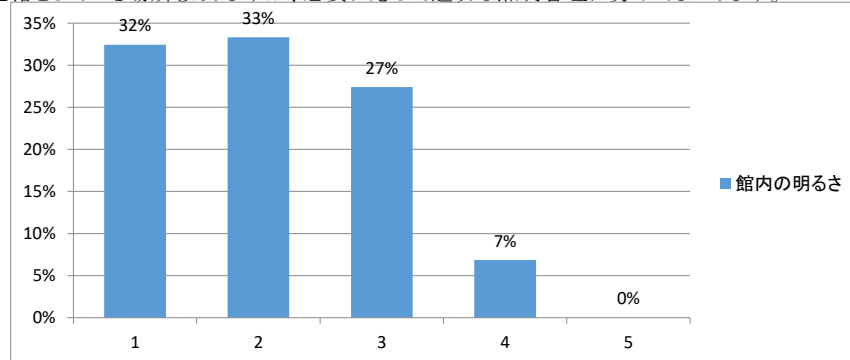


2 施設(ポートアリーナ全般)について

(1) 館内の明るさについて

|   |        |      |        |
|---|--------|------|--------|
| 1 | 非常に良い  | 71件  | 32%    |
| 2 | まあまあ良い | 73件  | 33%    |
| 3 | 普通     | 60件  | 27%    |
| 4 | やや暗い   | 15件  | 7%     |
| 5 | 暗い     | 0件   | 0%     |
|   |        | 219件 | 未回答 4件 |

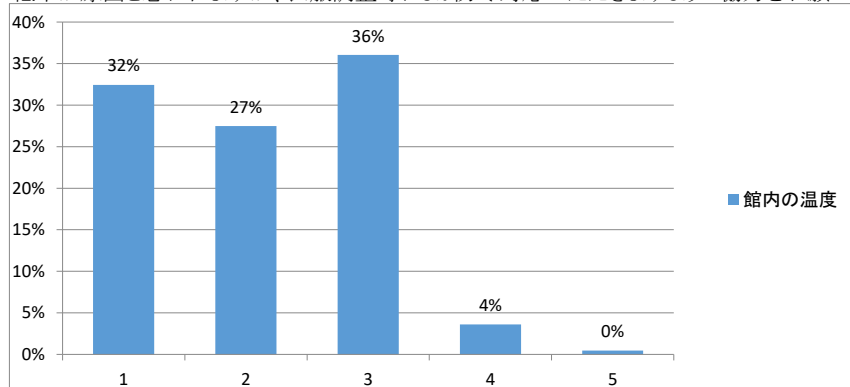
「非常に良い」、「まあまあ良い」との回答が65%でありました。一方で「やや暗い」が7%ありました。省エネのために照度を落としている場所もありますが、必要に応じて適切な照明管理に努めてまいります。



(2) 館内の温度について

|   |        |      |        |
|---|--------|------|--------|
| 1 | 快適     | 72件  | 32%    |
| 2 | まあまあ快適 | 61件  | 27%    |
| 3 | 普通     | 80件  | 36%    |
| 4 | やや不快   | 8件   | 4%     |
| 5 | 不快     | 1件   | 0%     |
|   |        | 222件 | 未回答 1件 |

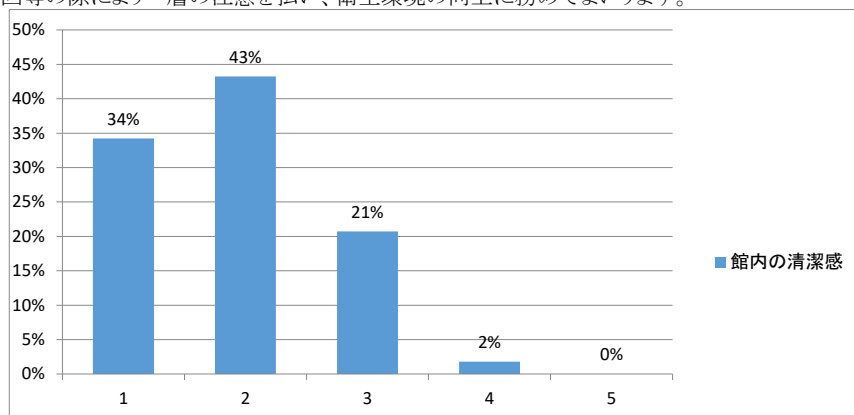
「快適」、「まあまあ快適」との回答が62%でありました。一方で「やや不快」、「不快」が4%ありました。冬場のため館内温度の低下が原因と思われるが、衣服調整等により防寒対応いただきますようご協力をお願いいたします。



(3) 館内の清潔感について

|   |        |       |         |
|---|--------|-------|---------|
| 1 | 非常にきれい | 76 件  | 34%     |
| 2 | まあまあ良い | 96 件  | 43%     |
| 3 | 普通     | 46 件  | 21%     |
| 4 | やや汚い   | 4 件   | 2%      |
| 5 | 大変汚い   | 0 件   | 0%      |
|   |        | 222 件 | 未回答 1 件 |

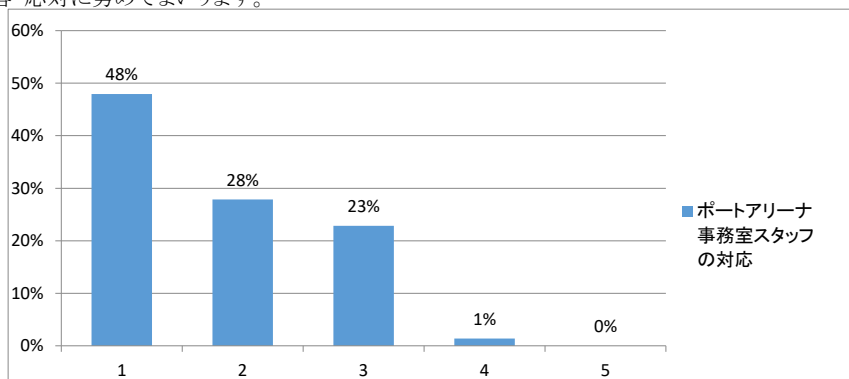
「非常にきれい」「まあまあきれい」との回答が77%でありました。一方で、「やや汚い」、「大変汚い」との回答が2%ありました。今後、館内巡回等の際により一層の注意を払い、衛生環境の向上に務めてまいります。



(4) ポートアリーナ事務室スタッフの対応について

|   |        |       |         |
|---|--------|-------|---------|
| 1 | 非常に良い  | 105 件 | 48%     |
| 2 | まあまあ良い | 61 件  | 28%     |
| 3 | 普通     | 50 件  | 23%     |
| 4 | やや悪い   | 3 件   | 1%      |
| 5 | 非常に悪い  | 0 件   | 0%      |
|   |        | 219 件 | 未回答 4 件 |

非常に良い、まあまあ良いが78%ある一方やや悪い、非常に悪いが1%あり皆様のご意見に耳を傾け、ご満足いただけるような接客・応対に努めてまいります。

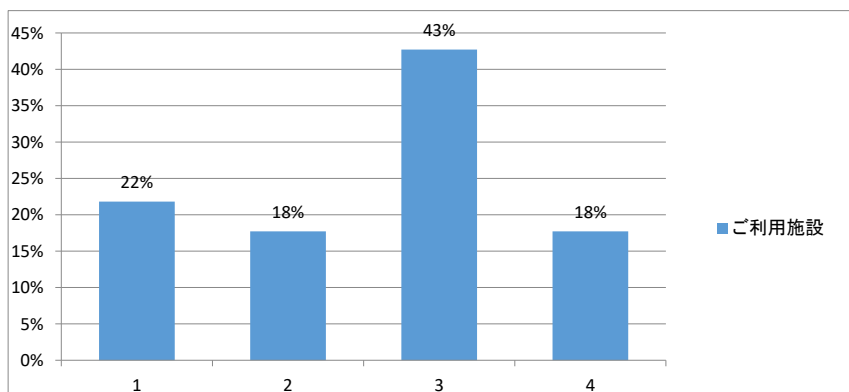


3 本日のご利用施設について

(1) ご利用施設について

|   |            |       |         |
|---|------------|-------|---------|
| 1 | メインアリーナ    | 48 件  | 22%     |
| 2 | サブアリーナ     | 39 件  | 18%     |
| 3 | トレーニング室(1) | 94 件  | 43%     |
| 4 | トレーニング室(2) | 39 件  | 18%     |
|   |            | 220 件 | 未回答 3 件 |

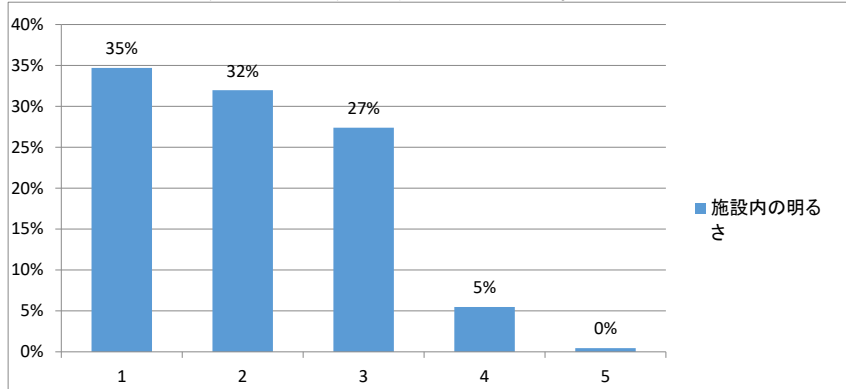
「トレーニング室(1)」が43%と最も多く。以下「メインアリーナ」22%が続いています。



(2) 施設内の明るさについて

|   |        |      |        |
|---|--------|------|--------|
| 1 | 非常に良い  | 76件  | 35%    |
| 2 | まあまあ良い | 70件  | 32%    |
| 3 | 普通     | 60件  | 27%    |
| 4 | やや暗い   | 12件  | 5%     |
| 5 | 暗い     | 1件   | 0%     |
|   |        | 219件 | 未回答 4件 |

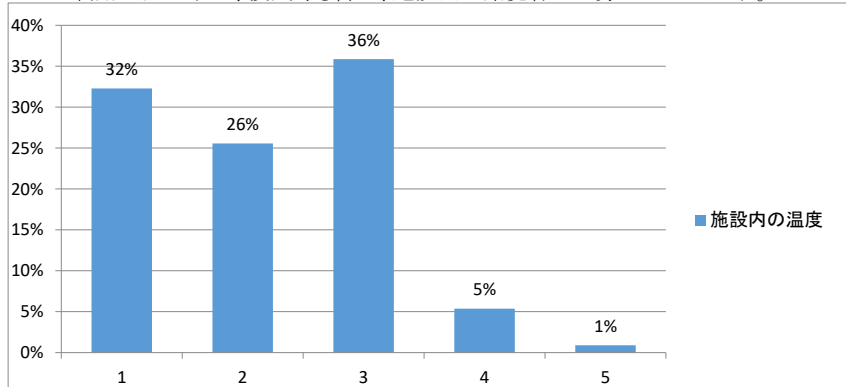
「非常に良い」、「まあまあ良い」との回答が67%でありました。一方で「やや暗い」との回答も5%ありました。定期的な照度測定を実施し、適切な照明管理に努めてまいります。



(3) 施設内の温度について

|   |        |      |        |
|---|--------|------|--------|
| 1 | 快適     | 72件  | 32%    |
| 2 | まあまあ快適 | 57件  | 26%    |
| 3 | 普通     | 80件  | 36%    |
| 4 | やや不快   | 12件  | 5%     |
| 5 | 不快     | 2件   | 1%     |
|   |        | 223件 | 未回答 0件 |

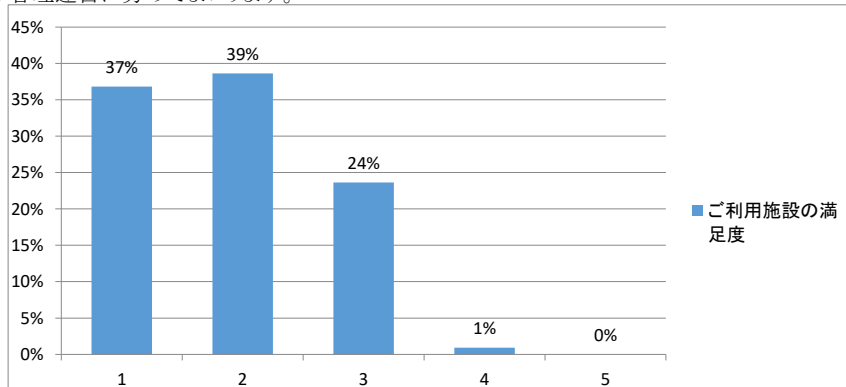
「快適」、「まあまあ快適」との回答が59%でありました。一方で「やや不快」との回答も5%ありました。冬場のため低温下でのご利用となりますが、換気等も含め、施設内の環境管理に努めてまいります。



(4) ご利用施設の満足度について

|   |        |      |        |
|---|--------|------|--------|
| 1 | 非常に良い  | 81件  | 37%    |
| 2 | まあまあ良い | 85件  | 39%    |
| 3 | 普通     | 52件  | 24%    |
| 4 | やや悪い   | 2件   | 1%     |
| 5 | 非常に悪い  | 0件   | 0%     |
|   |        | 220件 | 未回答 3件 |

「非常に良い」、「まあまあ良い」との回答が76%でありました。引き続き利用者の皆様にご満足いただけるような施設の管理運営に努めてまいります。

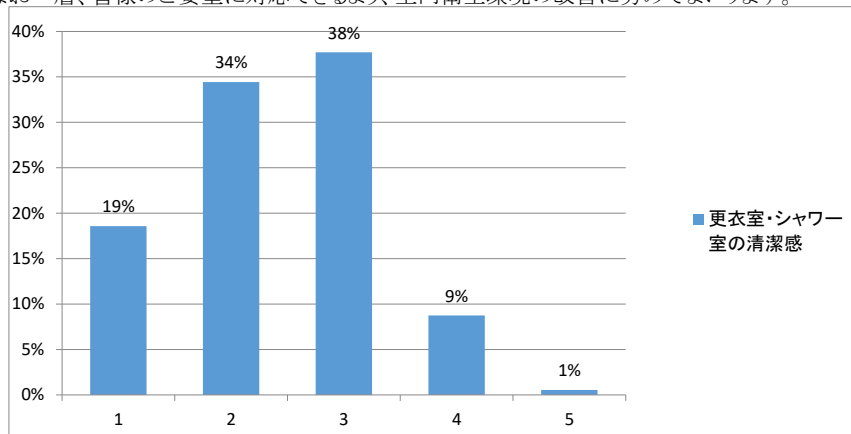


#### 4 更衣室・シャワー室について

##### (1) 清潔感について

|   |         |      |         |
|---|---------|------|---------|
| 1 | 非常にきれい  | 34件  | 19%     |
| 2 | まあまあきれい | 63件  | 34%     |
| 3 | 普通      | 69件  | 38%     |
| 4 | やや汚い    | 16件  | 9%      |
| 5 | 大変汚い    | 1件   | 1%      |
|   |         | 183件 | 未回答 40件 |

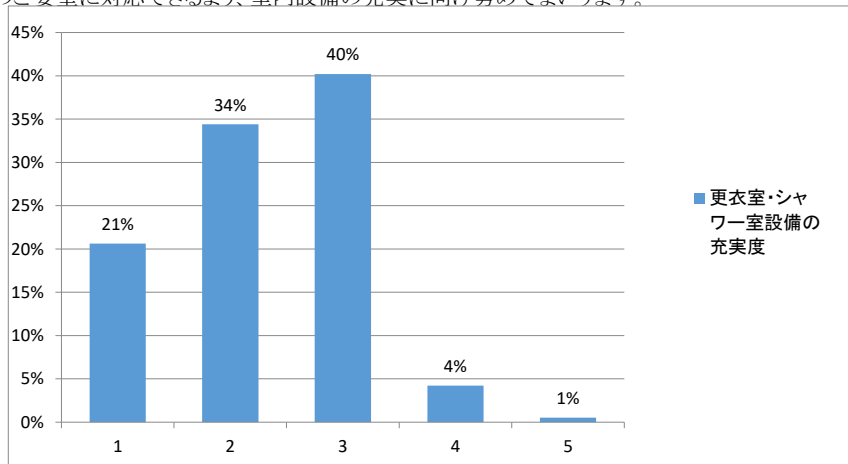
「非常にきれい」、「まあまあきれい」との回答が53%でありました。一方で「やや汚い」、「大変汚い」が10%ありました。今後なお一層、皆様のご要望に対応できるよう、室内衛生環境の改善に努めてまいります。



##### (2) 設備の充実度について

|   |        |      |         |
|---|--------|------|---------|
| 1 | 非常に良い  | 39件  | 21%     |
| 2 | まあまあ良い | 65件  | 34%     |
| 3 | 普通     | 76件  | 40%     |
| 4 | やや悪い   | 8件   | 4%      |
| 5 | 非常に悪い  | 1件   | 1%      |
|   |        | 189件 | 未回答 34件 |

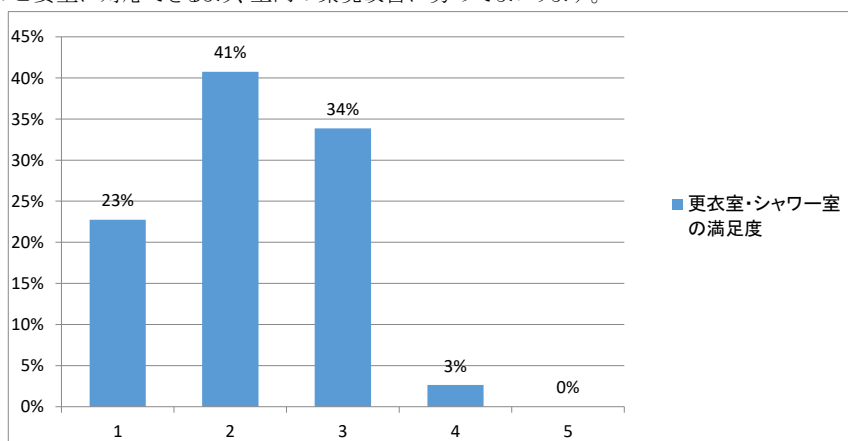
「非常に良い」、「まあまあ良い」との回答が55%でありました。一方で「やや悪い」、「非常に悪い」が5%ありました。今後なお一層、皆様のご要望に対応できるよう、室内設備の充実に向け努めてまいります。



##### (3) 更衣室・シャワー室の満足度について

|   |        |      |         |
|---|--------|------|---------|
| 1 | 非常に良い  | 43件  | 23%     |
| 2 | まあまあ良い | 77件  | 41%     |
| 3 | 普通     | 64件  | 34%     |
| 4 | やや悪い   | 5件   | 3%      |
| 5 | 非常に悪い  | 0件   | 0%      |
|   |        | 189件 | 未回答 34件 |

「非常に良い」、「まあまあ良い」との回答が64%でありました。一方で「やや悪い」が3%ありました。今後なお一層、皆様のご要望に対応できるよう、室内の環境改善に努めてまいります。

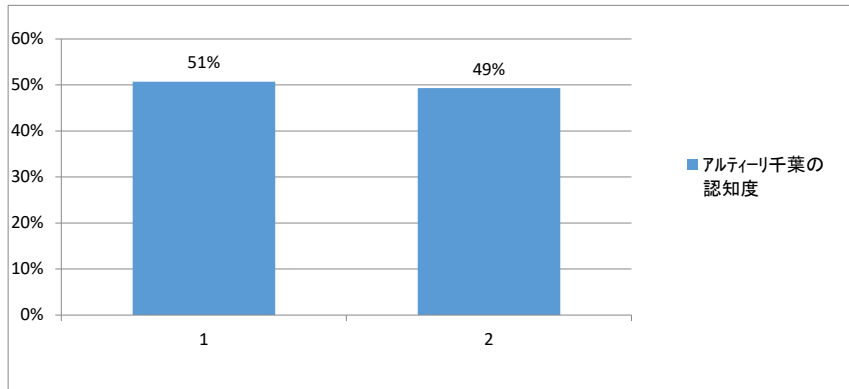


## 5 プロバスケットボールリーグ B2リーグ「アルティール千葉」について

(1)「アルティール千葉」というチーム名を知っていますか。

|         |       |         |
|---------|-------|---------|
| 1 知っている | 110 件 | 51%     |
| 2 知らない  | 107 件 | 49%     |
|         | 217 件 | 未回答 6 件 |

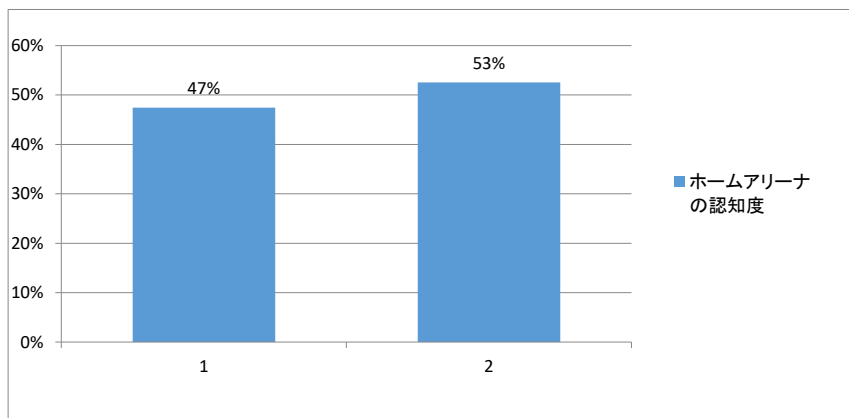
「知っている」との回答が51%でありました。一方で「知らない」との回答が49%ありました。現状では周知度合があまり高いとは言えないので、館内への掲示物や展示物を増やすなど利用者への更なる周知を図ってまいります。



(2)当施設が「アルティール千葉」のホームアリーナになっていることを知っていますか。

|         |       |         |
|---------|-------|---------|
| 1 知っている | 102 件 | 47%     |
| 2 知らない  | 113 件 | 53%     |
|         | 215 件 | 未回答 8 件 |

「知っている」との回答が47%でありました。一方で「知らない」との回答が53%ありました。今後、チームと連携を図り、施設利用者の皆様にホームアリーナとしてご承知おきいただけるよう努めてまいります。

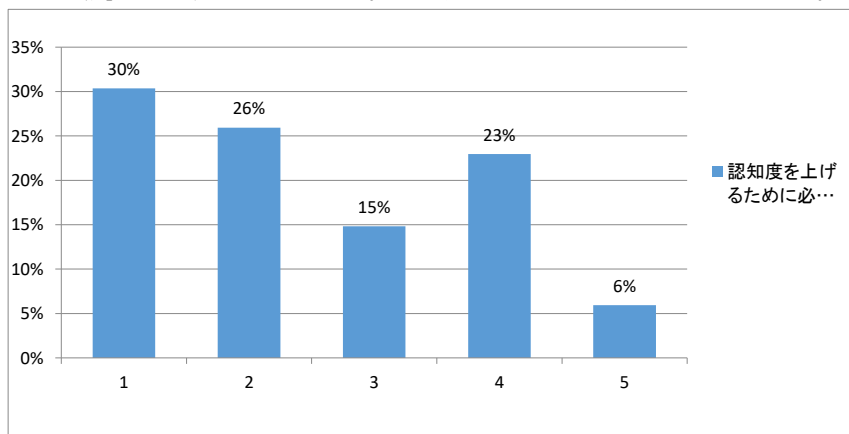


(3)ホームアリーナとしての認知度を上げるためにはどのようなことが必要だと思いますか。

※複数回答可

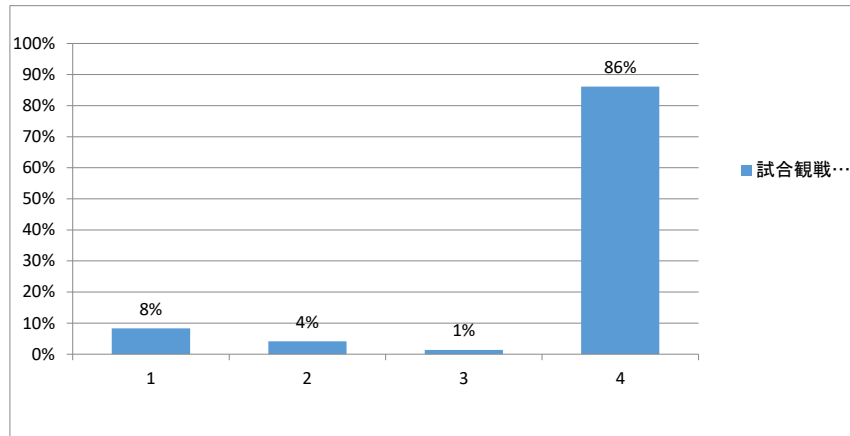
|                  |       |          |
|------------------|-------|----------|
| 1 チーム広告の掲出       | 82 件  | 30%      |
| 2 ホームページや広報誌への掲載 | 70 件  | 26%      |
| 3 展示コーナーの充実      | 40 件  | 15%      |
| 4 ファン交流イベント等の開催  | 62 件  | 23%      |
| 5 その他            | 16 件  | 6%       |
|                  | 270 件 | 未回答 10 件 |

「チーム広告の掲出」との回答が30%でありました。続いて「ホームページや広報誌への掲載」「ファン交流イベント等の開催」が26%、23%でありました。更なる認知度アップの施策を図ってまいります。



(4) これまでに「アルティ―リ千葉」の試合を観戦したことがありますか。

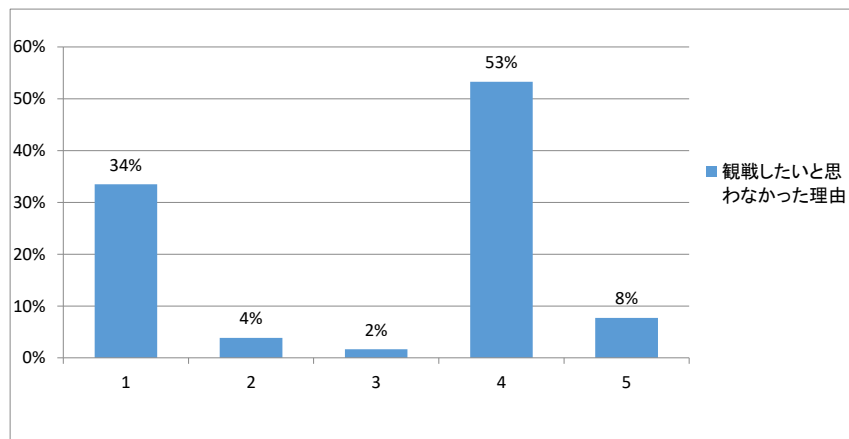
|   |      |       |         |
|---|------|-------|---------|
| 1 | 1～2回 | 18 件  | 8%      |
| 2 | 3～4回 | 9 件   | 4%      |
| 3 | 5回以上 | 3 件   | 1%      |
| 4 | ない   | 186 件 | 86%     |
|   |      | 216 件 | 未回答 7 件 |



(5) 観戦経験のない方にお伺いします。

これまでに観戦したいと思わなかった理由をお聞かせください。

|   |                  |       |          |
|---|------------------|-------|----------|
| 1 | バスケットボールに興味がない   | 61 件  | 34%      |
| 2 | チケットの購入方法がわかりづらい | 7 件   | 4%       |
| 3 | チケットの料金が高い       | 3 件   | 2%       |
| 4 | 行くきっかけがない        | 97 件  | 53%      |
| 5 | その他              | 14 件  | 8%       |
|   |                  | 182 件 | 未回答 41 件 |



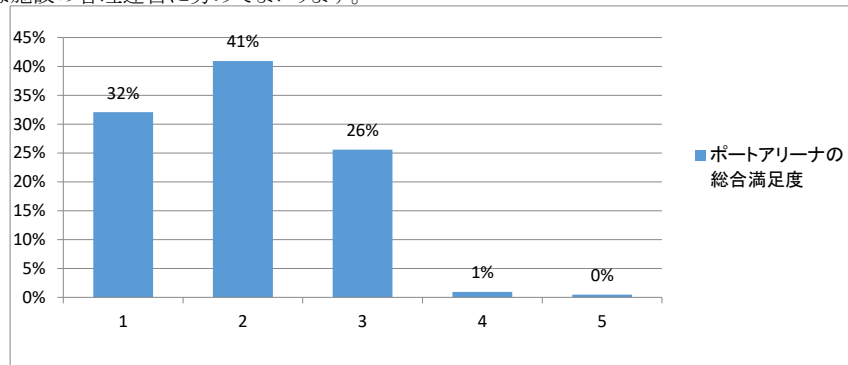


## 6 施設全体の満足度について

### (1) 総合満足度

|   |        |       |         |
|---|--------|-------|---------|
| 1 | 非常に高い  | 69 件  | 32%     |
| 2 | まあまあ高い | 88 件  | 41%     |
| 3 | 普通     | 55 件  | 26%     |
| 4 | やや低い   | 2 件   | 1%      |
| 5 | 非常に低い  | 1 件   | 0%      |
|   |        | 215 件 | 未回答 8 件 |

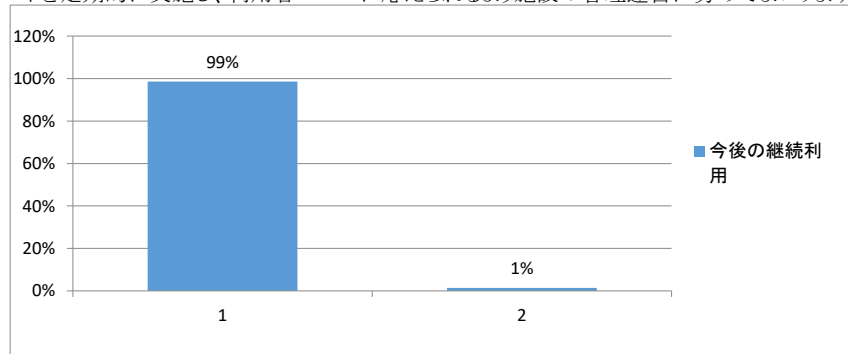
「非常に高い」、「まあまあ高い」との回答が73%でありました。引き続き、利用者の皆様に満足いただけるよう適切な施設の管理運営に努めてまいります。



### (2) 今後も当施設を継続的に利用したいと思いますか。

|   |           |       |         |
|---|-----------|-------|---------|
| 1 | 利用したい     | 212 件 | 99%     |
| 2 | もう利用したくない | 3 件   | 1%      |
|   |           | 215 件 | 未回答 8 件 |

「利用したい」との回答が99%でありました。一方で「もう利用したくない」との回答が1%ありました。今後も利用者アンケートを定期的 to 実施し、利用者ニーズに応えられるよう施設の管理運営に努めてまいります。



## 7 その他自由記入について

ご意見・ご要望、感想その他、自由にご記入ください。

- ゴミ箱があった方が便利
- シャワー室にあるマットに滑り止めがないので危険である
- フリーウェイトの時間制限30分以内を見直してほしい。
- 駐車を安くしてくれて有難い。
- バドミントンの線が見づらい。(同様5件)
- いつもありがとうございます。(同様13件)  
楽しめました。また来ます、スタッフの皆さんによくいただいています。
- トイレ設備の洋式を増やしてほしい。(同様2件) 自動水栓にしてほしい。
- 子供料金を充実させてほしい。千葉市の他の施設に比べて高い。
- 壊れているトレーニング器具を直してほしい。(同様5件)
- ポートアリーナのホームページの充実、スケジュールが分かりづらい。
- トレーニングマシンの種類を増やしてほしい。(inbody、スミスマシン、レッグプレスマシンなど)(同様8件)
- ボックスジャンプ用のボックスが欲しい。
- トレーニング室の壁のランプ点灯(スーパーエクササイズトレーナー)を修理できなければ撤去してほしい。
- トレーニングジムの温度をもう少し下げしてほしい。
- トレーニング室のベンチ台、プレート、ダンベルを増やしてほしい。
- ロッカーの利用料金が別途発生するが施設利用者は無料にして頂けるとより利用しやすい。
- トレーニングジム内に鏡を増やしてほしいです。(同様2件)
- トレーニングジムは一人でも行きやすい環境で有難い。
- 消毒用のタオルを綺麗にしてほしい。

(上記自由記述に対する回答は別紙添付。)